

Hasan AKSOY

SINAVA HAZIRLIK

OKULA YARDIMCI



Hiper

Türkçe

7.

Sınıf

Konu Anlatımlı  
Soru Bankası

YENİ  
NESİL

SORULAR  
İÇERİR



QRKod  
Çözümlü



Akıllı Tahta  
Uyumlu



Video  
Destekli



HiperZeka®

Hiper Gençler Parlak Zekalar Kulübü



# ÖN SÖZ



© Bu kitabın her türlü hakkı uzmarkariyer Ltd. Şti'ne aittir. **Bu kitabın baskısından 5846 ve 2936 sayılı Fikir ve Sanat Eserleri Yasası Hükümleri gereğince alıntı yapılamaz, fotokopi yöntemi ile çoğaltılamaz, resim, şekil, şema, grafik vb.ler yayınevinin izni olmadan kopya edilemez.**



Alt Başlık

**7. Sınıf Hiper Türkçe Konu Anlatımlı Soru Bankası**

Yazar

**Hasan AKSOY**

Kapak Tasarımı

**hiperzeka - Grafik & Tasarım**

Baskıya Hazırlık

**hiperzeka - Dizgi Birimi**

ISBN Numarası

**978-625-7100-59-5**



A: Turan Çiğdem Cad. No: 5 **Ostim/ANKARA**

T: (312) **231 12 89**

F: (312) **231 41 99**

G: (554) **898 03 01**



E: bilgi@uzmarkariyer.com

W: www.hiperzeka.com



Basım Yeri - Telefonu

## DEĞERLİ ÖĞRETMENLERİMİZ VE SEVGİLİ ÖĞRENCİLERİMİZ.

Dil; düşünce, duygu ve isteklerin, bir toplumda ses ve anlam yönünden ortak olan öğelerden ve kurallardan yararlanılarak başkalarına aktarılmasını sağlayan, çok yönlü, gelişmiş bir sistemdir. Dilin iyi kullanılması, anlatımın güçlü olmasını sağlar.

Türkçe dersine ait nitelikli bir kitap, hem o dersi anlatan öğretmenler hem de o dersi kavramak isteyen öğrenciler için çok önemli bir unsurdur. Bu düşünceden hareketle eğitim-öğretimin niteliğinin artırılması amacıyla büyük bir özveri ile çalışan siz öğretmenlerimiz ve geleceğin önemli mihenk taşı olacak öğrencilerimiz için hazırlanan bu çalışmanın bir başucu kaynağı olacağını düşünüyoruz.

### Kitabımız üç ana bölümden oluşmaktadır:

1. bölüm, tanımların, açıklamalı örneklerin, dikkat edilecek notların ve o konuya ait püf noktaların yer aldığı **konu anlatımından** oluşmaktadır.
2. bölüm, kavramsal boyuttan genel değerlendirmelere doğru aşama aşama hazırlanmış **konu kavrama etkinliklerinden** oluşmaktadır.
3. bölüm ise "Temellendirme, Geliştirme ve Beceri" basamaklarına dikkat edilerek hazırlanan **özel testlerden** oluşmaktadır.

Bu çalışmamızda, dikkatli öğrenmeye odaklayan renkli ve infografik tasarım uygulanmıştır. Kitap, konuyu pekiştirmeye yönelik görsellerle zenginleştirilmiştir. Böylece öğrencilerin zevkle inceleyecekleri, yeni bilgiler öğrenecekleri, bol etkinlikli ve sorulu bir kaynak ortaya konmuştur.

Bu kitabın hazırlanmasında bize destek veren Sercan Akdeniz, Murat Doğan, Altın Eryılmaz, Kadir Keskin, Fatih Aladağ, İrfan Aslan ve Saniye Şahbaz öğretmenlerimize teşekkürü bir borç biliriz.

**Türkçe Zümresi**





## İSTİKLÂL MARŞI

*Korkma, sönmez bu şafaklarda yüzen al sancak;  
Sönmeden yurdumun üstünde tüten en son ocak.  
O benim milletimin yıldızıdır, parlayacak;  
O benimdir, o benim milletimindir ancak.*

*Çatma, kurban olayım, çehrenye ey nazlı hilal!  
Kahraman ırkıma bir gül; ne bu şiddet, bu celal?  
Sana olmaz dökülen kanlarımız sonra helal...  
Hakkıdır, Hakk'a tapan, milletimin istiklal.*

*Ben ezelden beridir hür yaşadım, hür yaşarım,  
Hangi çılgın bana zincir vuracakmış? Şaşarım.  
Kükremiş sel gibiyim; bendimi çiğner, aşarım,  
Yırtarım dağları, enginlere sığmam, taşarım.*

*Garb'ın afakını sarmışsa çelik zırhlı duvar,  
Benim iman dolu göğsüm gibi serhaddim var.  
Ulusun, korkma! Nasıl böyle bir imanı boğar,  
"Medeniyet" dediğin tek dişi kalmış canavar?*

*Arkadaş! Yurduma alçakları uğratma sakın,  
Siper et gövdeni, dursun bu hayâsızca akın.  
Doğacaktır sana va'dettiği günler Hakk'ın,  
Kim bilir, belki yarın belki yarından da yakın.*

*Bastığın yerleri "toprak" diyerek geçme, tanı,  
Düşün altındaki binlerce kefensiz yatanı.  
Sen şehid oğlusun, incitme, yazıktır, atanı,  
Verme, dünyaları alsan da, bu cennet vatanı.*

*Kim bu cennet vatanın uğruna olmaz ki feda?  
Şüheda fışkıracak, toprağı sıksan şüheda  
Canı, cananı, bütün varımı alsın da Hüda,  
Etmesin tek vatanımdan beni dünyada cüda.*

*Ruhumun senden İlahî, şudur ancak emeli:  
Değmesin mabedimin göğsüne namahrem eli.  
Bu ezanlar, ki şehadetleri dinin temeli,  
Ebedî, yurdumun üstünde benim inlemeli.*

*O zaman vecd ile bin secde eder, varsa taşım,  
Her cerihamdan, İlahî, boşanıp kanlı yaşım,  
Fışkırır ruh-ı mücerred gibi yerden naaşım,  
O zaman yükselerek arşa değer, belki, başım.*

*Dalgalan sen de şafaklar gibi ey şanlı hilal!  
Olsun artık dökülen kanlarımın hepsi helal.  
Ebediyyen sana yok, ırkıma yok izmihlal.  
Hakkıdır, hür yaşamış bayrağımın hürriyet;  
Hakkıdır, Hakk'a tapan milletimin istiklal.*

**MEHMET AKİF ERSOY**



## ATATÜRK'ÜN GENÇLİĞE HİTABESİ

*Ey Türk Gençliği! Birinci vazifen, Türk istiklâlini, Türk Cumhuriyeti'ni, ilelebet muhafaza ve müdafaa etmektir.*

*Mevcudiyetinin ve istikbalinin yegâne temeli budur. Bu temel senin en kıymetli hazinendir. İstikbalde dahi seni bu hazineden mahrum etmek isteyecek, dahili ve harici bedhahların olacaktır. Bir gün, istiklâl ve cumhuriyeti müdafaa mecburiyetine düşersen, vazifeye atılmak için, içinde bulunacağın vaziyetin imkân ve şeraitini düşünmeyeceksin! Bu imkân ve şerait, çok namüsaît bir mahiyette tezahür edebilir. İstiklâl ve cumhuriyetine kasedecek düşmanlar, bütün dünyada emsali görülmemiş bir galibiyetin mümessili olabilirler. Cebren ve hile ile aziz vatanın kaleleri zaptedilmiş, bütün tersanelerine girilmiş, bütün orduları dağıtılmış ve memleketin her köşesi bilfiil işgal edilmiş olabilir. Bütün bu şeraitten daha elim ve daha vahim olmak üzere, memleketin dahilinde, iktidara sahip olanlar gaflet ve dalâlet ve hatta hıyanet içinde bulunabilirler. Hatta bu iktidar sahipleri şahsi menfaatlerini, müstevlilerin siyasi emelleriyle tevhit edebilirler. Millet, fakr-ü zaruret içinde harap ve bitap düşmüş olabilir.*

*Ey Türk istikbalinin evladı! İşte, bu ahval ve şerait içinde dahi vazifen, Türk İstiklâl ve Cumhuriyeti'ni kurtarmaktır! Muhtaç olduğun kudret, damarlarındaki asil kanda mevcuttur!*

MUSTAFA KEMAL ATATÜRK  
20 EKİM 1927



# İÇİNDEKİLER

## 01 SÖZCÜKTE ANLAM 7

- ▶ *Konu Anlatımı* 8
- ▶ *Etkinlik* 16
- ▶ *Test* 22

## 02 CÜMLEDE ANLAM 41

- ▶ *Konu Anlatımı* 42
- ▶ *Etkinlik* 50
- ▶ *Test* 56

## 03 PARÇADA ANLAM 75

- ▶ *Konu Anlatımı* 76
- ▶ *Etkinlik* 84
- ▶ *Test* 90

## 04 İNFOGRAFİK YORUMLAMA 111

- ▶ *Test* 112

## 05 SÖZEL MANTIK 119

- ▶ *Konu Anlatımı* 120
- ▶ *Etkinlik* 128
- ▶ *Test* 132

## 06 GÖRSEL / TABLO - GRAFİK OKUMA 139

- ▶ *Test* 140

## 07 AKILYÜRÜTME/MUHAKEME 147

- ▶ *Test* 148

## 08 METİN TÜRLERİ 155

- ▶ *Konu Anlatımı* 156
- ▶ *Etkinlik* 162
- ▶ *Test* 166

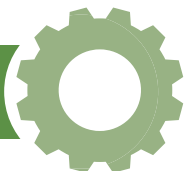
## 09 FİLLER 179

### A Fiillerde Anlam Özellikleri

- ▶ *Konu Anlatımı* 180
- ▶ *Etkinlik* 182
- ▶ *Test* 184

### B Kipler

- ▶ *Konu Anlatımı* 190
- ▶ *Etkinlik* 194
- ▶ *Test* 196





# İÇİNDEKİLER

## Ç Ek Fiil 202

- Konu Anlatımı 202
- Etkinlik 204
- Test 206

## D Fiillerde Yapı 212

- Konu Anlatımı 212
- Etkinlik 214
- Test 216

## 10 ZARFLAR 223

- Konu Anlatımı 224
- Etkinlik 226
- Test 230

## 11 ANLATIM BOZUKLUKLARI 243

- Konu Anlatımı 244
- Etkinlik 248
- Test 252

## 12 YAZIM KURALLARI 265

- Konu Anlatımı 266
- Etkinlik 272
- Test 276

## 13 NOKTALAMA İŞARETLERİ 289

- Konu Anlatımı 290
- Etkinlik 294
- Test 298

## CEVAP ANAHTARI 310





# SÖZCÜKTE ANLAM

## SÖZCÜK ANLAMıyla İLGİLİ TEMEL KAVRAMLAR SÖZ SANATLARI

### Kazanımlar:

- Bağlamdan yararlanarak bilmediği kelime ve kelime gruplarının anlamını tahmin eder.
- Deyim ve atasözlerinin metne katkısını belirler.
- Yazılarını zenginleştirmek için atasözleri, deyimler ve özdeyişler kullanır.

## 1

## Gerçek (Temel) Anlam

**Tanım:** Bir sözcüğün akla ilk gelen ve herkesçe bilinen anlamıdır.

## Açıklamalı Örnekler

- “Bugün hava soğuk olacaktı.” cümlesinde “soğuk” kelimesini duyduğumuzda aklımıza ilk olarak “ısıyı düşük olan, sıcak karşıtı” gelir. Bu cümlede “soğuk” sözcüğü aklımıza ilk gelen bu anlamıyla kullanıldığından gerçek anlam taşımaktadır.
- “Dün akşamdan beri kalbimde bir ağrı hissediyorum.” cümlesinde “kalp” sözcüğü vücudumuzdaki bir organ olarak kullanıldığı için gerçek anlamlıdır.

## Örnekler

- Zavallı kedi derin bir kuyuya düştü.
- Elinde ağır bir yük taşıyordu.
- Boş kutuları yandaki odaya taşıdı.
- Uzun boylu adam meyveleri topladı.
- Odadaki kıvılcımdan dolayı elbisem yandı.
- Bu yolu takip ederek kafeyi bulabilirsin.
- Bu temiz odada kendimi iyi hissediyorum.
- Aşırı sıcaktan dolayı buzullar eriyor.

## 2

## Mecaz Anlam

**Tanım:** Bir sözcüğün gerçek anlamından bütünüyle uzaklaşarak kazandığı yeni anlama denir.

## Açıklamalı Örnekler

- “Yeni iş yerinde çok soğuk karşılandı.” cümlesinde “soğuk” sözcüğü gerçek anlamının dışına çıkmıştır. Bu cümledeki “soğuk” kelimesi “beklenen ilginin gösterilmemesi” şeklinde mecazlı kullanılmıştır.
- “Bugün söylediklerin kalbimi çok kırdı.” cümlesinde “kalp” sözcüğünün bir organ olarak kullanılması, cümledeki gibi kırılması mümkün değildir. Bu cümlede kalp “gönül” manasında kullanılarak mecazlı kullanılmıştır.

## Örnekler

- Geçmişin derin izlerini taşıyordu sanki.
- Ağır sözleri ile etrafındakileri üzdü.
- Boş sözlerle beni aylarca oyaladı.
- Arkadaşım uzun bir sohbet ettik.
- Maça gidemeyince biletlerimiz yandı.
- Bu işin daha kolay bir yolu mutlaka vardır.
- Bu temiz kalpli komşumu çok özleyeceğim.
- Yaptığım hatadan dolayı utancım eridi.

## Püf Noktası

- Mecaz anlamda, genelde soyut olanı somut sözcükle karşılama vardır. Örneğin “boş masa” dediğimizde gerçekte masayı görürüz ama “boş söz” dediğimizde bu sözü göremeyiz.

## 3

## Terim Anlam

**Tanım:** Bir sözcüğün herhangi bir bilim, sanat ya da meslek dalı ile ilgili özel kavramların karşılığı olarak kullanılmasıdır. Terimler, genellikle kelimelerin gerçek anlamından türemiş anlamlardır.

## Açıklamalı Örnekler

- “Meridyenler arasında 4 dakikalık bir mesafe vardır.” cümlesinde “meridyen” sözcüğü coğrafya alanında özel bir kavramı karşıladığı için terimdir.
- “Japonya’nın bu bölgesinde  radyasyon  sızıntısı devam ediyor.” cümlesinde “elektromanyetik dalgalar veya parçacıklar biçimindeki enerji yayımı ya da aktarımı” anlamına gelen “radyasyon” sözcüğü kimya bilimiyle ilgili bir terimdir.

## Örnekler

- Kafiye, mesnevi, divan, dize, öykü (edebiyat)
- Mahkeme, hüküm, tahliye, tüzel, kanıt (hukuk)
- Sıfat, kök, sesteş, dolaylama, edat (dil bilgisi)
- Penaltı, hakem, basket, smaç, gol (spor)
- Üçgen, toplama, küme, türev, aç (matematik)
- Nota, akor, sol anahtarı, melodi, saz (müzik)
- Çözünürlük, element, atom, molekül (kimya)



## ⚠ Uyarı

- Bilim, sanat ve meslek dallarının isimleri terim anlamı değildir. (Matematik, spor, müzik gibi)

**Ör:** Bugün müzik dersi var. (terim değil)  
Matematikten kaldım. (terim değil)

- Bir sözcüğün terim olup olmadığı kullanıldığı cümleye göre değişir.

**Ör:** Oyunun birinci perdesi bitti. (terim anlam)  
Evdeki perde kirlendi. (gerçek anlam)  
Bayıldığı için gözüne perde indi. (mecaz anlam)

- Bir sözcük, birden fazla alanda terim oluşturabilir.

**Ör:** Basit sözcükler kök halindedir. (dil bilgisi)  
Dokuz, kök dışına üç olarak çıkar. (matematik)  
Bitkiyi toprağa bağlayan kökleridir. (biyoloji)

## 4 Çok Anlamlılık

**Tanım:** Dilimizde bir sözcük birbirinden farklı cümlelerde değişik anlamlarda kullanılabilir. Buna sözcüğün çok anlamlılığı denir.

### Açıklamalı Örnekler

- “Dilek havuzuna para attı.” cümlesinde “atmak” sözcüğü “tutup fırlatmak” anlamında; “Mahkemeyi iki ay sonraya attı.” cümlesinde “ertelemek” anlamında; “Yazın kazakları attı.” cümlesinde “kaldırmak, kullanmak” anlamında; “Sınav konularını mesaj attı.” cümlesinde “göndermek” anlamında kullanılmıştır.
- “İplik, iğne deliğinden zor geçti.” cümlesinde “geçmek” sözcüğü “Bir yandan girip diğer yandan çıkmak” anlamında, “Eve giderken sizin sokaktan geçeriz.” cümlesinde “bir yerin içinden gitmek” anlamında, “Bana yârdan geç dediler.” cümlesinde “vazgeçmek” anlamında kullanılmıştır.

### Örnekler

- Pazardan meyve aldım. (satın almak)
- Bu bavul bu kadar eşyayı almaz. (sığmamak)
- Güneş, gözümü aldı. (kamaştırmak)
- Temiz giyinen bir insandı. (kirli olmayan)
- Furkan, babasından temiz bir dayak yedi. (çok)
- Korkudan duvarın dibine kaçtı. (saklanmak)
- Yüzerken kulağına su kaçtı. (girmek)
- Misafirler gelince rahatı kaçtı. (yok olmak)

## 5 Yakın Anlam

**Tanım:** Eş anlamlı görünmelerine rağmen aralarında az çok anlam farkı bulunan sözcüklere yakın anlamlı sözcükler denir.

### Açıklamalı Örnekler

- “Babam kuşları izliyor.”, “Babam kuşları seyrediyor.”, “Babam kuşları takip ediyor.” Bu üç cümlenin anlamı her ne kadar aynı gibi görünse de hepsi birbirinden farklıdır. Birinci cümlede “sessizce gözlemlemek” anlamı, ikinci cümlede “müdahale etmeden serbest bırakmak” anlamı, üçüncü cümlede “peşine düşmek” anlamı vardır.
- “Çiçeklere basmak” ifadesinde “ayak tabanını bir şeyin üzerine koymak” anlamında; “çiçekleri çiğnemek” ifadesi “ayağının altına alıp zarar vermek” anlamında; “çiçekleri ezmek” ifadesi “başka bir şeyin üzerinden geçmek, çiğnemek” anlamında kullanılmıştır.

### Örnekler

- Bu kadar kırılacağıni bilemezdim. (alınacağı)
- Gözlerinden yaşlar süzülüyordu. (akıyordu)
- Konuyu uzun uzadıya anlattı. (ayrıntılı olarak)
- Soğuk havada dolaşmayı seviyordu. (serin)
- Arkadaşıma mektup gönderdim. (yollamak)
- Ağabeyimi bugün askere yolladık. (uğurlamak)

### ➡ Püf Noktası

- Eşim ve dostum çok “**YAKIN**ımda” şeklinde örnekli kodlama yapılabilir.

## 6 Eş Anlamlı (Anlamdaş) Sözcükler

**Tanım:** Yazılış ve söylenişleri farklı fakat anlamları aynı olan sözcüklere denir.

### Açıklamalı Örnekler

- “En çok satılan öykü kitabı oldu.” cümlesinde “öykü” sözcüğünün yerine “hikâye” sözcüğünü getirebiliriz. Çünkü iki sözcüğün anlamı aynı olduğu için eş anlamlıdır.
- “Zengin bir aileye benziyordu.” cümlesinde “zengin” sözcüğünün yerine “varlıklı” sözcüğünü getirebiliriz. Çünkü iki sözcük de “parası, malı mülkü çok olan” anlamına sahiptir.

## Örnekler

- ▶ Yarın çok önemli bir sınav var. (imtihan)
- ▶ Büyüklere saygı göstermek gerekir. (hürmet)
- ▶ Dünkü maçın neticesi ne oldu? (sonuç)
- ▶ Okul, bireyin yetişme yurdudur. (mektep)
- ▶ Dolmuşta ihtiyara yer verdi. (yaşlı)
- ▶ Yazar bu eserinde köyden bahsetmiş. (yapıt)
- ▶ Hayat sahnesinde otuzuma girdim. (yaşam)
- ▶ Onu dünyada affetmem, demişti. (bağışlamak)

## ⚠ Uyarı

- ▶ Bazı durumlarda eş anlamlı kelimeler birbirinin yerini tutmayabilir. Özellikle deyimler ya da mecazlı söyleyişlerde eş anlamlı kelimeler kullanılmaz.

**Ör:** Kara bahtlı bir adamdı.” cümlesindeki “kara bahtlı” söz grubu “kötü şanslı” anlamında kullanılmıştır. Dolayısıyla kara bahtlı yerine “siyah bahtlı” demek anlamsız olur.

## 7 Eş Sesli (Sesteş) Sözcükler

**Tanım:** Yazılışları ve söylenişleri aynı, anlam ve kökleri ayrı olan sözcüklere denir.

### Açıklamalı Örnekler

- ▶ “Bu çiçekleri size ben getirdim.” ve “Yüzünde küçük bir ben vardı.” cümlelerindeki “ben” sözcükleri sesteştir. “Ben” sözcüğü birinci cümlede “I. tekil kişi zamiri”, ikinci cümlede ise “siyah nokta” anlamındadır. Dolayısıyla yazılış ve söylenişleri farklı, anlam ve kökleri ayrı olduğu için “ben” sözcüğü sesteştir.
- ▶ “Telefonu bütün gün elinden bırakmadı.” ve “Eller ne derse desin, önemli değil.” cümlelerindeki “el” sözcükleri sesteştir. “El” sözcüğü ilk cümlede “insanın tutmaya ve iş görmeye yarayan organı”, ikinci cümlede ise “yabancı” anlamında kullanılmıştır.

## Örnekler

- ▶ Yaz gelince bize mektup yaz.
- ▶ Elinde bir demet gül ile biraz gül.
- ▶ Taksiye bin diye bin kez söyledim sana.
- ▶ Yüz gün boyunca iki saat yüz.
- ▶ Yol bitince kenardaki otları yolduk.
- ▶ Çayın şırıltısı eşliğinde bir çay içtik.

## ⚠ Uyarı

- ▶ İnceltme işareti olan sözcükler sesteş değildir.

**Ör:** kar - kâr, yar - yâr, hala - hâlâ, alem - âlem

- ▶ Sesteş sözcükler arasında hiçbir anlam ilgisi olmamalıdır.

**Ör:** Gül (isim), gül- (fiil): Biri çiçek ismi diğeri fiil olduğu için sesteştir. Boya (isim), boya- (fiil): Aralarında anlam ilgisi olduğu için sesteş değildir.

- ▶ Bir sözcüğün sesteş olabilmesi için her iki anlamının da temel anlam olması gerekir. Bir yerde gerçek, diğer yerde mecaz anlamıyla kullanılan sözcükler sesteş kabul edilmez.

**Ör:** En sevdiğim elbiseyi yaktı. (gerçek anlam)

Arkadaşım yalanıyla beni yaktı. (mecaz anlam)

## 8 Karşıt (Zıt) Sözcükler

**Tanım:** Anlamca birbirinin karşıtı olan sözcüklere denir.

### Açıklamalı Örnekler

- ▶ “Evin içi çok güzeldi.” ve “Evin dışı çok güzeldi.” cümlelerinde geçen “iç” ve “dış” kelimeleri karşıt anlamlıdır.
- ▶ “Temiz elbiselerimi giydim.” ve “Kirli elbiselerimi giydim.” cümlelerinde geçen “temiz” ve “kirli” kelimeleri karşıt anlamlıdır.

### Örnekler

- |                  |                    |
|------------------|--------------------|
| ▶ soğuk → sıcak  | ▶ ağlamak → gülmek |
| ▶ genç → yaşlı   | ▶ vermek → almak   |
| ▶ yavaş → hızlı  | ▶ taze → bayat     |
| ▶ güzel → çirkin | ▶ ucuz → pahalı    |
| ▶ uzun → kısa    | ▶ aşağı → yukarı   |
| ▶ alıcı → satıcı | ▶ zayıf → şişman   |

## ⚠ Uyarı

- ▶ Sözcüğün olumsuzluğu o sözcüğün karşıtı değildir.

**Ör:** “koşma”nın karşıtı “koşmamak” olmadığı gibi.

- ▶ Sözcüğün karşıtı anlamlı olması cümledeki kullanımına göre değişebilir.

**Ör:** Hafif insanlarla oturup kalkma. (zıttı → ciddi)

Elinde hafif bir yük vardı. (zıttı → ağır)

## 9 Deyimler

**Tanım:** Genellikle gerçek anlamından az çok ayrı, kendine özgü bir anlam taşıyan kalıplaşmış söz öbeğine deyim denir. Gerçek anlam taşıyan deyimler de vardır.

### Açıklamalı Örnekler

- ▶ “Ele avuca sığmamak” deyiminde “el” sözcüğü “tutmaya ve iş yapmaya yarayan bölüm” anlamında, “avuç” sözcüğü “elin iç bölümü” anlamında, “sığmamak” sözcüğü “bir yere bütünüyle girebilmemek” anlamındadır. Ancak bu üç kelime kalıplaşarak “söz dinlememek, kural tanımamak” anlamı taşıyan bir deyim oluşturmuştur.
- ▶ “Göz dikmek” deyiminde hem “göz” hem de “dikmek” eylemi az çok kendi anlamlarından sıyrılarak “bir şeyi elde etmek, istemek” anlamı taşıyan bir deyim oluşturmuştur.

### Örnekler

- ▶ Babasının gözüne girmek için çok çalışıyordu.
- ▶ Gelen hediyeyi görünce burun kıvırdı.
- ▶ O zavallı gencin ekmeğiyle oynadılar.
- ▶ Çok açık sözlü biri olarak bilinirdi okulda.
- ▶ Bazı konuları yeniden gözden geçirmeliyiz.
- ▶ Sınavı geçtiği için ağzı kulaklarına varmıştı.
- ▶ Toplantıda ilk olarak başkan söz aldı.

### ⚠ Uyarı

Deyimler en az iki sözcükten oluşur, genellikle mecaz anlamlıdır, kalıplaşmış sözcük gruplarıdır. Deyimi oluşturan sözcükler kesinlikle eş ya da yakın anlamıyla değiştirilemez.

- Ör:** “başvurmak” yerine “kafa vurmak” denemez.  
“aklı ermek” yerine “beyni ermek” denemez.

### ➡ Püf Noktası

- ▶ Deyimlerle atasözlerini karıştırmamak için şu 4 maddeyi aklımızda tutmalıyız:
- a) Atasözleri genellikle cümle şeklindedir ama deyimler değildir.
- b) Atasözü öğüt verir ama deyim durum yansıtır.
- c) Atasözü süreklidir ama deyim anlıktır.
- ç) Atasözleri tüm zamanlar için ve herkes için geçerlidir. Deyimler ise anlık durumlar için ve sözü söyleyen kişi ya da kişiler için geçerlidir.

## 10 İkileme

**Tanım:** Anlatım gücünü artırmak, anlamı pekiştirmek (güçlendirmek) amacıyla sözcüğün yinelenmesi veya birbirine yakın ya da karşıt anlamlı iki sözcüğün yan yana kullanılmasına ikileme denir.

### Açıklamalı Örnekler

- ▶ İkilemeler farklı şekillerde oluşturulabilir:
- a) Aynı kelimelerin tekrarıyla yapılanlar:  
**Ör:** güzel güzel, ağır ağır, koşa koşa, tatlı tatlı
- b) Yakın anlamlı kelimelerin tekrarıyla yapılanlar:  
**Ör:** yalan yanlış, doğru dürüst, akil fikir, ak pak
- c) Zıt anlamlı kelimelerin tekrarıyla yapılanlar:  
**Ör:** gece gündüz, er geç, iyi kötü, aşağı yukarı
- ç) Biri anlamlı diğeri anlamsız kelimelerle yapılanlar:  
**Ör:** ufak tefek, eğri büğrü, kitap mitap, tek tük
- d) Anlamsız sözcüklerin tekrarıyla yapılanlar:  
**Ör:** ıvır zıvır, fosur fosur, çiti piti, apar topar
- e) Yansıma sözcüklerin tekrarıyla yapılanlar:  
**Ör:** şırıl şırıl, fokur fokur, tıkıt tıkır, horul horul

### ⚠ Uyarı

- ▶ İkilemelerin arasına hiçbir noktalama işareti girmez.
- Ör:** Deste, deste güller getirmişti. (yanlış)

## 11 Somut Anlam

**Tanım:** Varlığını en az bir duyu organımızla algılayabildiğimiz veya ölçebildiğimiz sözcüklere denir.

### Açıklamalı Örnekler

- ▶ “Sıranın tozunu almadan kitabını yerleştirdi.” cümlesinde “sıra, toz, kitap” sözcükleri görme duyusuyla algılandığı için somut anlamlıdır.
- ▶ “Sıcak havada ekşi elma yemeye bayılırdı.” cümlesinde “sıcak (dokunma), “ekşi (tatma)”, elma (görme) duyularıyla algılandığı için somut anlamlıdır.

### Örnekler

- ▶ Çocuğun elinde kocaman ceviz vardı. (görme)
- ▶ Bu sıralar havalar çok soğuk geçiyor. (dokunma)
- ▶ Gürültüden dolayı yatamamıştık. (işitme)
- ▶ Güllerin kokusu her yeri sarmıştı. (koklama)

## 12 Soyut Anlam

**Tanım:** Hiçbir duyu organıyla algılayamadığımız veya ölçemediğimiz sözcüklere soyut anlam denir.

### Açıklamalı Örnekler

- ▶ “Bana yardım etmediği için ona öfkeliyim.” cümlesinde “öfke” sözcüğü dokunulabilen, görülebilen, duyulabilen, koklanabilen, tadılabilen veya ölçülebilen bir varlık olmadığı için soyut anlamlıdır.
- ▶ “Herkes iyilik eden bir insandı.” cümlesinde geçen “iyilik” sözcüğü beş duyu organıyla algılanmadığı için soyut anlamlıdır.

### Örnekler

- ▶ Duygularımıza engel olmalıyız bazen.
- ▶ Sizin cesaretinize hayranım gerçekten.
- ▶ Sevdası büyük olanın imtihanı da büyük olur.
- ▶ Annesine olan özlemi her gün artıyordu.
- ▶ Tek isteği kendisine biraz saygı duyulmasıydı.
- ▶ Eşitlik için herkese adalet gerekir.
- ▶ Onun vefasına birçok kez şahit olmuşumdur.
- ▶ Nezakatli insanlar her zaman takdir görmüştür.

### ➔ Püf Noktası

- ▶ **Somut:** Var olan, maddedir. O zaman somut sözcüğündeki “m” harfi bizim ipucumuz olsun. Var olan madde.
- ▶ **Soyut:** Yok olandır diyebiliriz. Yani soyut sözcüğündeki “y” harfi bizim ipucumuzdur. **Soyut** = yok

## 13 Yansıma

**Tanım:** Tabiata, insana, insan dışındaki canlılara ve eşyaya ait seslerin taklit edilmesi sonucu ortaya çıkan kelime veya kelime gruplarına denir.

### Açıklamalı Örnekler

- ▶ “Şelale şırı şırı akıyordu.” cümlesinde “şırı şırı” ifadesi şelalenin çakıl taşlarına çarparak akarken çıkardığı sesin taklidi yoluyla oluşmuştur.
- ▶ “Kardeşimin horlamasından uyuyamadım.” cümlesinde altı çizili sözcük “uyku sırasında soluk alırken boğaz ve burundan gürültülü sesler çıkarmak” anlamında kullanılan yansıma bir sözcüktür.

### Örnekler

- ▶ Radyodan cazır cuzur sesler geliyordu.
- ▶ Kuzuların melemesi bebeğin ilgisini çekti.
- ▶ Konserdeki gümbürtü kulakları sağır ediyordu.
- ▶ Kuzenim çok komik hapşırıyordu.
- ▶ Birinin yanında fısıll fısıll konuşmak ayıp kaçır.
- ▶ Ocaktaki yemekler fokur fokur kaynıyordu.

### ⚠ Uyarı

- ▶ Yansımada önemli olan ses taklidinin olmasıdır. Ses taklidi yoksa yansıma da olmaz.

**Ör:** Yatak gıcır gıcır edip durdu. (yansıma)

Etraf gıcır gıcır oldu. (yansıma değil)

- ▶ Bazı yansıma sözcükler mecaz anlamda kullanıldığından ses ilişkisi kaybolabilir. Buna göre bu sözcüklerde yansıma olmaz.

**Ör:** Adam iki gündür sıkıntıdan patladı.

Çocuk bu yıl da gümledi maalesef.

## 14 Özel Anlam - Genel Anlam

**Tanım:** Bulunduğu sınıf ya da grup içinde en küçük birimi karşılayan sözcüklere özel anlam, bulunduğu sınıf ya da grubu içine alan sözcüklere ise genel anlamlı sözcükler denir.

### Açıklamalı Örnekler

- ▶ “Bafra → Samsun → Türkiye → Dünya → Evren” sözcükleri özelden genele doğru sıralanmıştır. Buradaki sözcüklerin en özel anlamlısı “Bafra”dır, en genel anlamlısı ise “Evren”dir.
- ▶ “harf → hece → kelime → cümle → paragraf” sözcükleri özelden genele doğru sıralanmıştır. Buradaki sözcüklerin en özel anlamlısı “harf”tir, en genel anlamlısı ise “paragraf”tır.

### Örnekler

- ▶ saniye → dakika → saat → hafta → ay → yıl
- ▶ papatya → çiçek → bitki → varlık
- ▶ oda → daire → apartman → konut
- ▶ macera romanı → roman → edebiyat
- ▶ kelebek → hayvan → canlı

## 15 Dolaylama

**Tanım:** Tek sözcükle anlatılacak bir kavramı birden çok sözcükle anlatmaya denir.

### Açıklamalı Örnekler

- ▶ “Ata sporuna olan ilgi artıyor.” cümlesinde “güreş” yerine “ata sporu” denilerek kelimelerin doğrudan değil de biraz daha işi dolaylayarak anlatımı benimsenmiştir.
- ▶ “Çocukları sihirli kutudan uzak tutmalıyız.” cümlesinde tek kelime ile söylenilebilecek bir kavram (televizyon) birden çok sözle (sihirli kutu) anlatıldığı için dolaylama yapılmıştır.

### Örnekler

- ▶ ormanlar kralı (aslan)
- ▶ beyaz perde (sinema)
- ▶ yavru vatan (Kıbrıs)
- ▶ güller diyarı (Isparta)
- ▶ beyaz altın (pamuk)
- ▶ Ege'nin incisi (İzmir)
- ▶ kara elmas (kömür)
- ▶ meşin yuvarlak (top)
- ▶ derya kuzuları (balık)
- ▶ bacasız sanayi (turizm)
- ▶ delikli demir (tüfek)
- ▶ kara kartal (Beşiktaş)

### ➔ Püf Noktası

- ▶ Bir eve direkt girmek kısıyken, evin etrafından dolaylı girmek uzundur. Dolaylama da buna benzer.

## 16 Nicel ve Nitel Anlam

**Tanım:** Varlıkların sayılabilen, ölçülebilen özelliklerini anlatan sözcükler nicel anlam; sayılamayan, ölçülemeyen sadece nesnelerin özelliklerini bildiren sözcüklere nitel anlam denir.

### Açıklamalı Örnekler

- ▶ “Köyün en yüksek evi bizimkiydi.” cümlesinde “yüksek” sözcüğü ölçülebileceği için nicel anlamlıdır. “Yüksek makam sahibi biriydi.” cümlesinde “yüksek” sözcüğü ölçülemeyeceği için nitel anlamlıdır.
- ▶ “Sırtında çok ağır bir çanta ile yürüyordu.” cümlesinde “ağır” sözcüğü ölçülebileceği, tartılabileceği için nicel anlamlıdır. “Bu kadar ağır konuşacağını düşünmemiştim.” cümlesindeki “ağır” sözcüğü ölçülemeyeceği için nitel anlamlıdır.

### Örnekler

- ▶ Bu çok hafif bir masa. (nicel)
- ▶ Karnında hafif bir ağrı var. (nitel)
- ▶ Büyük bir evde oturuyorlar. (nicel)
- ▶ Onun büyük hayalleri vardı. (nitel)
- ▶ Okula yakın bir evde oturmak istiyor. (nicel)
- ▶ Bana çok yakın davranıyordu. (nitel)

### ⚠ Uyarı

Sözcüğün nitel ve nicel anlamlılığı cümleye göre belirlenir.

**Ör:** Sizin eviniz ne kadar küçük. (nicel)

Beni küçük görmesini sevmiyorum. (nitel)

### ➔ Püf Noktası

- ▶ NİCE insanlar yaşad dediğimizde bu insanların sayısını ölçebiliriz. Bir şeyin NİTELİĞİ dediğimizde o şeyin özelliği akla gelir.

## B

## SÖZ SANATLARI

### 1 Benzetme (Teşbih)

**Tanım:** Aralarında ilgi bulunan iki şeyden zayıf olanın güçlü olandan yola çıkılarak anlatılmasına benzetme denir.

### Açıklamalı Örnekler

- ▶ Amcam aslan gibi cesur bir adamdı.” cümlesinde “amca”, “cesurluk” bakımından “aslan”a benzetilmiştir. Burada “aslan”ın cesaretiliği herkes tarafından bilindiğinden söz daha etkili olarak anlatılmıştır.
- ▶ “Fatih, kaplumbağa gibi yavaş yürüyordu.” cümlesinde Fatih’in yürümesi kaplumbağanın yavaş yürümesine benzetilmiştir.

### Örnekler

- ▶ Ceylan gibi ürkek bir hâli vardı son zamanlarda.
- ▶ Gül kadar güzelsin, derdi annem.
- ▶ Onu her gördüğümde inci dişleriyle gülümserdi.
- ▶ Yıllardır koca bir çınar gibi ayakta duruyordu.
- ▶ Odanın konforu, sanki kral dairesiydi.
- ▶ Kim bu cennet vatanın uğruna olmaz ki feda?

## ⚠ Uyarı

► Benzetmede dört unsur bulunur:

- Benzeyen: Özellik bakımından zayıf olan varlık veya nesneye denir.
- Benzetilen: Özellik bakımından güçlü olan varlık veya nesnedir.
- Benzetme yönü: Birbirine benzetilen ögeler arasındaki ortak özellik anlamına gelir. Bu sözcükler genelde sıfat özelliği olan sözcüklerdir: çalışkan, tembel, soğuk, sıcak, kuvvetli, uysal, temiz vb.
- Benzetme edatı: “Benzeyen” ve “kendisine benzetilen” unsurları arasında ilgi kuran edattır. Çoğunlukla “gibi, dek, kadar” edatları kullanılır.

Ör: Sıra arkadaşım tilki gibi kurnaz biriydi.  
benzeyen benzetilen benzetme benzetme edatı yönü

Ör: Gökyüzü öyle güzel ki, annemin gözleri gibi.  
benzeyen benzetme benzetilen benzetme yönü edatı

## 2 Abartma (Mübalağa)

**Tanım:** Söyleneceklerin anlamını güçlendirmek amacıyla bir varlık, durum ya da olayın olduğundan daha büyük ya da küçük gösterilerek anlatmasına abartma denir.

### Açıklamalı Örnekler

- “Kedi, korkudan öyle zıpladı ki az kalsın aya çarpacaktı.” cümlesinde kedinin zıplayacağı yükseklik az çok bellidir. Ama aya kadar zıplaması mümkün değildir. Kedinin ne kadar korktuğunun önemini anlatmak için böyle bir abartıdan faydalanılmıştır.
- “Dünyalar kadar işim var yarın gelebilirim.” cümlesinde işin fazla olması durumu abartılarak “dünyalar kadar” ifadesi ile işin fazlalığı abartılarak anlatılmıştır.

### Örnekler

- Hasta adam ateşler içinde yanıyordu.
- Bir of çeksem karşıdaki dağlar yıkılır.
- Dün akşam soğuktan dondum.
- Ablam telefonunu kaybedince kıyameti kopardı.
- Bütün gün çalışmaktan iğne ipliğe döndü.
- Gözümün yaşı değirmenleri yürütür.

## 3 Kişileştirme (Teşhis)

**Tanım:** İnsan dışındaki varlıklara insana ait özelliklerin kazandırılmasıdır. Mecazlı bir anlatım özelliği olan kişileştirme sanatına en çok masallarda rastlanılır. Kişileştirmede insan dışındaki varlıklara, insana ait olan “düşünme, anlatma, ağlama, üzülme, mutlu olma, kızma, dinleme, gülme, küsmeye vb.” özellikler verilir.

### Açıklamalı Örnekler

- “Rüzgâr uyumuş, ay gülüyor; her taraf ıssız.” cümlesinde insana ait olan uyuma eylemi rüzgâra, gülme eylemi ise aya aktararak kişileştirme yapılmıştır.
- “Kitaplarım ağlarken sustu kalemlerim.” cümlesinde kitap ve kalem sözcüklerine insana ait özellikler verilerek kişileştirme yapılmıştır.

### Örnekler

- Ormanın sessiz hâli bile ürkütücüydü.
- Bulutlar, onun gidişine ağlıyordu.
- Tilki böyle söyleyince tavşan inanıverdi.
- Kurt tatlı sözlerle filin yanına varmış, onu selamlamış.
- Mavi gökyüzüne gülümsüyordu evim.
- Bahçedeki menekşeler, güller küsmüş bize.

## 4 Konuşturma (İntak)

**Tanım:** İnsan dışındaki varlıkları konuşturma, onların ağzından söz söyleme sanatına denir.

### Açıklamalı Örnekler

- Kulağının dibinde haykırdı fırtına: “Isınmak istiyorsan toprağı çek sırtına.” cümlesinde insan dışındaki bir varlık olan fırtına sanki insan gibi konuşturularak (haykırma) konuşturma sanatı yapılmıştır.
- “Akıl ersin ermesin sevdama; senden yanayım, dedi yeşeren dal.” cümlesinde yeşeren dal sanki insan gibi konuşturularak “senden yanayım” ifadesiyle konuşma (intak) sanatı yapılmıştır.

### Örnekler

- Şelale ve mehtap sordular seni: Neredesin?
- Papatya çiçeği “Bana dokunma!” diye bağırdı.
- “Tüh! Gördün mü başımıza gelenleri?” dedi kurt.
- Sen git de tilkiliğini başkasına göster, dedi karga.
- “Yıldızlar sönsün.” diyerek bağırdı küçük bir lale.

## ⚠ Uyarı

- ▶ İnsana ait özelliklerin insan dışı varlıklara verilmesine kişileştirme, insan dışı varlıkların konuşması cümlelerin içindeyse konuşurma sanatı yapılmış demektir.
- ▶ Her konuşurma sanatında kişileştirme sanatı vardır ancak her kişileştirmede konuşurma sanatı yoktur.

**Ör:** “İnanma ceketim, inanma kuşların söylediğine.” cümlesinde kuşların ne söylediği belli olmadığı için konuşurma sanatı yoktur fakat insana ait “inanma” eylemi ceket ve kuşlara aktarıldığı için kişileştirme vardır.

## 5 Karşıtlık (Tezat)

**Tanım:** Birbirinin karşıtı olan düşünce, duygu, hayal ve durumların bir arada gösterilmesine karşıtlık (tezat) denir.

### Açıklamalı Örnekler

- ▶ “Yazımı kışa çevirdin, bak gözümdeki yaşa Leyla’m.” cümlesinde şair, ruhsal durumunu yaz ve kış tezatiyle ortaya koymuştur.
- ▶ “Derman arar iken derde düştüm, ağlama gözlerim Mevla kerimdir.” cümlesinde zıt durumdaki sözcükler olan “dert” ile “derman”ın bir arada kullanılmasıyla tezat yapılmıştır.

### Örnekler

- ▶ Ağlarım hatıra geldikçe gülüşüklerimiz.
- ▶ Karlar etrafı beyaz bir karanlığa gömdü.
- ▶ Kalbimin esareti senin özgürlüğünle başladı.
- ▶ Sevincim yasa döndü sen gelmeyince.
- ▶ Onlar semada gezinirken bense dipsiz kuyuda.
- ▶ İçimde kar donar, buzlar tutuşur.

## ⚠ Uyarı

- ▶ Tezat sanatı ile zıt anlamlı sözcükler birbirine karıştırılmamalıdır.

**Ör:** “Uzun boylu adam kısa boylu adamı bir koşu yarışmasında geçti.” cümlesinde tezat sanatı yoktur. Çünkü “uzun” ile “kısa zıt” iki kavramdır, düşünce ya da durum değildir. Oysa tezat, kavramların zıtlığında değil, düşüncenin zıtlığında aranır.

1

Aşağıdaki cümlelerde altı çizili sözcüklerin mecaz ya da gerçek anlamı olduğunu yandaki kutucuklara yazınız.

KAVRIYORUM



	Cümleler	Gerçek(G) / Mecaz(M)
1	Kendimize kalacak <u>boş</u> bir ev bulmamız gerekiyor.	G
2	<u>Boş</u> bakışlarından dersi anlamadığı belli oluyordu.	
3	Güneş altında kaldığım için kollarım ve yüzüm <u>yandı</u> .	
4	Otobüse yetişemediğimiz için biletlerimiz <u>yandı</u> .	
5	Gözlüğünün üzerinden salonu <u>sert</u> bakışlarla süzüyordu.	
6	Bir anda hızını alamayıp kapıya <u>sert</u> bir şekilde vurdu.	
7	Yüzüme çarpan <u>soğuk</u> hava beni kendime getiriyor.	
8	<u>Soğuk</u> gülümsemesiyle bizleri selamladı.	
9	<u>Keskin</u> bakışlarıyla etrafını süzdükten sonra yerine oturdu.	
10	Ailesi <u>keskin</u> eşyalarla oynamasına izin vermiyordu.	

2

Aşağıdaki cümlelerde geçen “düşmek” fiili ile kazandığı anlamları eşleştirip ilgili kutucuklara yazınız.

KAVRIYORUM

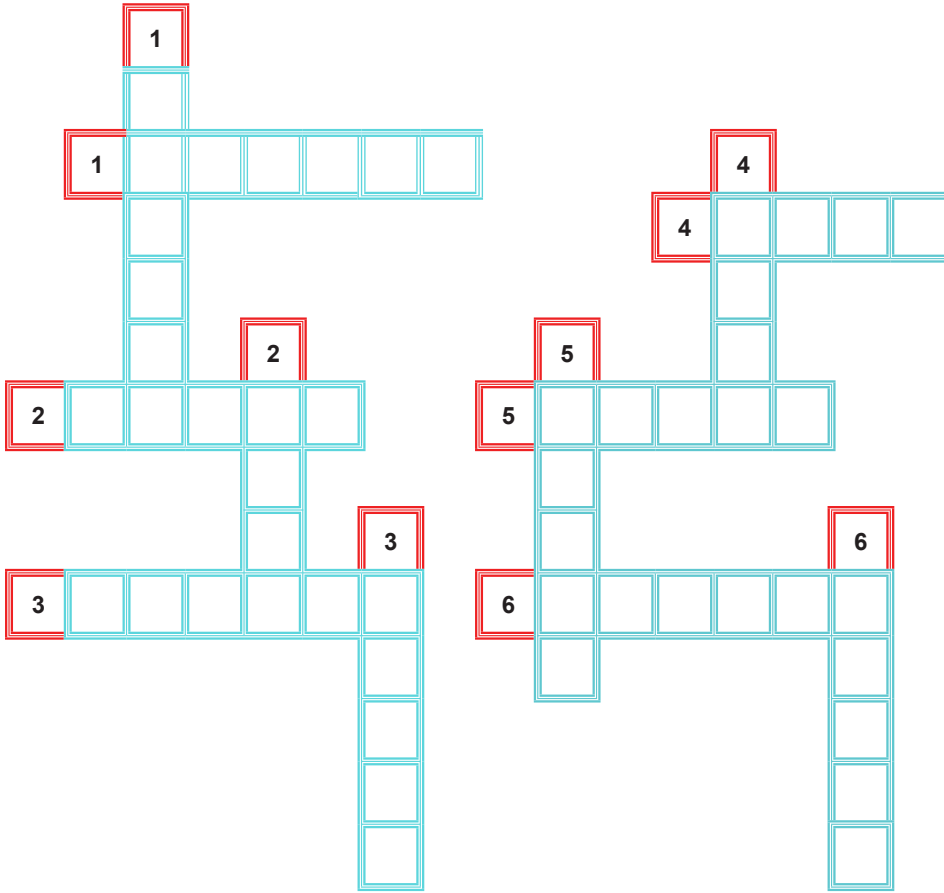


Cümleler	Anlamlar
1 Bu yaşta mahkemelere de mi düşecektik?	a Yağmak
2 Bu koltuk takımı bu odaya iyi düştü.	b Aşırı ilgi veya sevgi göstermek
3 Elimden kayan telefon, kaldırırma düştü.	c Kötü bir sebeple istenmeden bir yerde bulunmak
4 Okulun karşısına düşen markete girelim.	d Ödevi bulunmak
5 Şehrin sokaklarına ince bir yağmur düşüyordu.	e Yakışmak, uygun gelmek
6 Benim askerliğim 1950’li yıllara düşer.	f Azalmak
7 Bana da planlı bir şekilde ders çalışmak düşüyor.	g Yukarıdan aşağıya inmek
8 Ateşi düşmeyen çocuğu hastaneye yatırdılar.	h Bulunmak
9 Bu yıl ailesi onun üzerine çok düşüyor.	ı Isı, basınç, ateş vb. eksilmek
10 Ev harcamalarımız yarı yarıya düştü.	j Belirli zamana rastlamak

1	2	3	4	5	6	7	8	9	10



3 Aşağıdaki bulmacayı, verilen sözcüklerin eş ve zıt anlamlarını bularak çözünüz.



YUKARIDAN AŞAĞIYA

EŞ ANLAMLARINI YAZINIZ.

1. ÖYKÜ	4. YAPIT
2. AD	5. MESAJ
3. SEYREK	6. EV

SOLDAN SAĞA

ZIT ANLAMLARINI YAZINIZ.

1. KÖTÜLÜK	4. DOĞRU
2. DAR	5. GERİ
3. DOST	6. ÖZGÜR

4 Aşağıda verilen deyimleri, anlamları ile eşleştiriniz.



Hava hoş

1

Elle tutulur, gözle görülür

2

Çiğ süt emmiş

3

İncir çekirdeğini doldurmamak

4

Deferi kapamak

5

Gözü yüksekte olmak

6

Maşası olmak

7

Pamuk ipliğiyle bağlı olmak

8

Baş tacı etmek

9

Kendini dev aynasında görmek

10

İyiliğini gördüğü insana kötülük yapan kişiler için kullanılan bir söz.

Çok değer verip üstün saygı göstermek.

Çok az veya çok önemsiz olmak.

Kendini olduğundan çok üstün görmek.

Sakıncalı bir işte biri tarafından araç olarak kullanılmak.

Her an bozulmaya, kopmaya hazır olmak.

Bulunduğu durumdan çok üstün olan bir duruma ulaşma amacını gütmek.

Çok belirgin, çok açık.

Bir konu üzerinde uğraşmayı bırakmak.

Bir şeyin olmasıyla olmaması arasında fark yok.



YÜZ	100	
BAĞ		
KARA		
KIR		



1	Dere tuhaf bir renge bürünmüş, <u>şırıl şırıl</u> akıyordu.	x	
2	Bir sürü ateş böceği, otların arasında <u>pırlıl pırlıl</u> parlıyordu.		
3	Kalkacakları sırada bir <u>çıtırtı</u> duydular.		
4	Üç aile <u>toplanıp</u> buraya piknik yapmaya geldik.		
5	Gürültü <u>patırtıyla</u> içeriye girdiler.		
6	Ocağın üzerine düşen su damlalarından ateş cazur cazur <u>ötüyordu</u> .		
7	Anne ve babanın <u>horlamaları</u> duyuluyordu.		
8	Yolda giderken arabamızın lastiği aniden <u>gümledi</u> .		


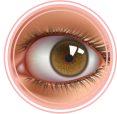


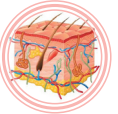
7 Aşağıdaki kelimeleri algılayabildiğimiz duyu organlarının altına yazınız.

KAVRIYORUM



Koku	Gürültü	Sert	Işık	Misk
Çocuk	Gaz	Isı	Tuzlu	Şırıltı
Kitap	Havlamalar	Parfüm	Nem	Zil
Ekşi	Acı	Soğuk	Cam	Tatlı

 Burun	 Göz	 Dil	 Kulak	 Deri
1.	1.	1.	1.	1.
2.	2.	2.	2.	2.
3.	3.	3.	3.	3.
4.	4.	4.	4.	4.

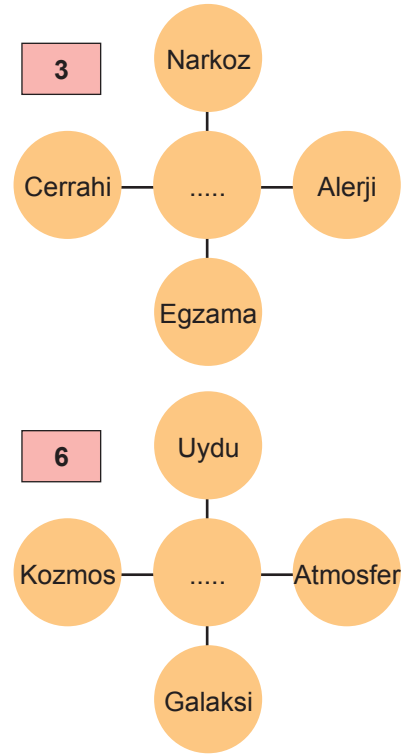
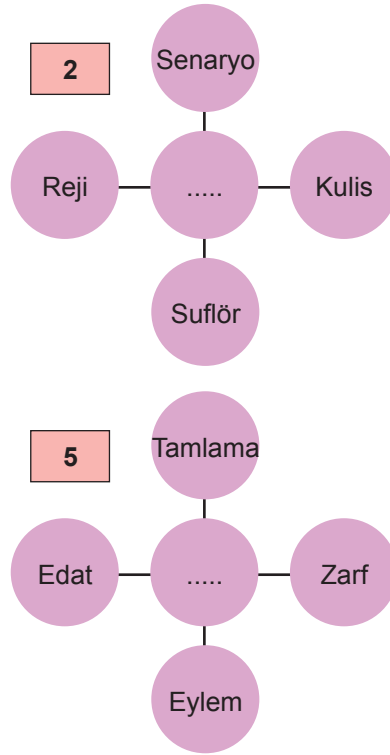
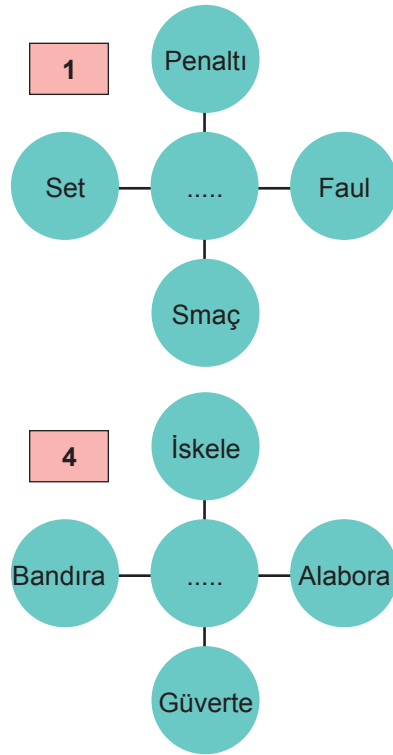
8 Aşağıdaki cümlelerde geçen ikilemelerin altını çizip kuruluş biçimine göre örnekteki gibi gruplandırınız.

KAVRIYORUM



Aynı kelimenin tekrarı ile	Zıt anlamlı kelimeler ile	Eş ya da yakın anlamlı kelimeler ile
2. ağır ağır		
Yansıma sözcükler ile	Biri anlamlı biri anlamsız kelime ile	İkisi anlamsız kelime ile

1	Doğru dürüst ciddi bir konu konuşmazdı.	6	İrili ufaklı birçok şehirde yaşamını sürdürmüştü.
2	Meşalelerle gruba yol gösterirken arabalar da ağır ağır ilerliyordu.	7	Zili çalmamıza rağmen evden ses seda çıkmıyordu.
3	Yavaş yavaş ilerleyen insanların arasından hızla geçiyorduk.	8	İnsan düşe kalka yaşamayı öğreniyor.
4	Masasının üzerinde bir sürü ıvır zıvır vardı.	9	Üst komşunun gürültü patırtısı eksik olmaz.
5	Ufak tefek bedeniyle tam bir çizgi film kahramanı gibiydi.	10	Abuk subuk konuşmalarınla herkesi çileden çıkardın.



1	2
<p>Kara gökler kül rengi bulutlarla kapanık; Evlerin bacasını kolluyor yıldırımlar. İn cin uykuda, yalnız iki yoldaş uyanık; Biri benim, biri de serseri kaldırımlar. .....</p>	<p>Hu çeker iniler çalınan sazlar, Kükremiş dalgalar coşar denizler, Güneş doğar, kaçır yıldızlar, Saçar kıvılcımlar sen varsın orda. .....</p>
3	4
<p>Ve ruh atılan oklarla delik deşik. İşte doğduğun eski evdesin birden, Yolunu gözlüyor lamba ve merdiven, Susmuş ninniler, gıcırıyor beşik. .....</p>	<p>Rüzgâr eser, dallarınız atışır, Kuşlarınız birbiriyle ötüşür, Ören yerler bu bayramdan pek üşür, Sümbül niçin yaslı bakışır? .....</p>

11 Aşağıdaki şiirlerde benzeyen ve kendisine benzetilen varlıkları bulup yanına yazınız.

KAVRIYORUM



Altın kafes idi benim durağım, Dost elinden yaralandı yüreğim.	Benzeyen: Benzetilen:		1
Can kafeste durmaz uçar, Dünya bir han, konan göçer.	Benzeyen: Benzetilen:		2
Kara gözlüm bu ayrılık yetişir, İki gözüm pınar oldu gel gayrı.	Benzeyen: Benzetilen:		3
Yolunu kaybetmiş bir gemi misali, Şehrin ortasında yapayalnızım.	Benzeyen: Benzetilen:		4
Terk edilmiş bir çocuk gibiyim, Dokunsanız ağlayacaktım.	Benzeyen: Benzetilen:		5

12 Aşağıdaki cümlelerde yer alan benzetme unsurlarını bularak tabloda gösteriniz.

KAVRIYORUM



1.	Dışarıda buz gibi soğuk hava vardı.	2.	Evler beşik gibi sallanıyordu.
3.	Kaya gibi sert kurabiyeler yapmıştı.	4.	Deniz çarşaf kadar düzgündü.
5.	Elma kadar kırmızı yanakları var.	6.	İpek saçlarını annesi tarıyordu.
7.	Babası aslan gibi evlat yetiştirmiş.	8.	Aya benzer yüreğim.

NO	Benzeyen	Benzetilen	Benzetme Yönü	Benzetme Edatı
1.				
2.				
3.				
4.				
5.				
6.				
7.				
8.				



1. “Bizleri bir hayli şaşırtan sıcak -----” cümlesi aşağıdakilerin hangisiyle sürdürülürse “sıcak” kelimesi gerçek anlam kazanır?

- A) bir havası vardı dağların.
- B) bir gülüşle karşılaşmıştı evin önünde.
- C) şakalarını hiç beklemiyorduk.
- D) tavırları onu farklı kılan özelliğiydi.

2. -----, düştüğünde sana el uzatıp seni yerden kaldırıırken ----- ise onu da aşağı çekeceğini bildiği hâlde sen daha düşerken el uzatandır.

**Bu cümlede boş bırakılan yerlere sırasıyla aşağıdaki sözcüklerden hangileri getirilmelidir?**

- A) Arkadaş – dost
- B) Öğrenci – öğretmen
- C) Anne – baba
- D) Yazar – şair

3. Konuşurken zaman zaman yaptığı nüktelerle izleyicilere hoş dakikalar yaşatmasını bilen, sanki sizi el üstünde tutan usta bir sanatçıydı.

**Altı çizili sözün bu cümleye kattığı anlam aşağıdakilerden hangisidir?**

- A) Etrafında bulunan kimselere hoşgörülü olmak
- B) Bir kimseye çok saygı ve sevgi göstermek
- C) Karşındakinin her istediğini hemen yapmak
- D) Yaşama karşı mücadele etme isteğini aşılacak

4. Bu proje hakkında size dilimin döndüğü kadar yardımcı olmaya çalışacağım.

**Altı çizili sözün cümleye kattığı anlam aşağıdakilerden hangisinde vardır?**

- A) Yaşanan olayı anlatabileceğim ölçüde aktaracağım.
- B) Bu saatten sonra okumanın çok faydası olmayacak.
- C) Herhangi bir sorunu yokken şiir yazmaktan vazgeçti.
- D) Birçok ünlü sanatçının tarzından etkilenmişti.

5.

İnceltme işareti olan sözcükler sesteş değildir. Örneğin henüz, şimdi anlamındaki “hâlâ” sözcüğü ile babanın kız kardeşi anlamındaki “hala” sözcüğü sesteş değildir.

**Buna göre aşağıdaki altı çizili sözcüklerden hangisinde sesteşlik ilişkisi aranmaz?**

- A) Pazar fiyatları hale göre çok daha yüksek.
- B) Elindeki kitapları masanın üzerine koydu.
- C) Maç oynarken dizine bir darbe aldı.
- D) Bir yudum çayı hiçbir şeye değişmem.

6. Suat Bey “Hayvanlardan hiç korkmam. Onlarla iletişim kurarım. Zarar vermeyeceklerini bilirim. Sokak kedilerine yiyecek bir şeyler verdiğimde mutluluktan uçacak gibi olurum. Martıları, kargaları beslerim.” şeklinde bir konuşma yapmıştı. Bu konuşma birçok kişinin de hayvanlara karşı nasıl davranması gerektiğini öğretiyordu.

**Suat Bey’in açıklamasında aşağıdaki sözcüklerden hangisi gerçek (temel) anlamda kullanılmamıştır?**

- A) uçacak
- B) bilirim
- C) beslerim
- D) korkmam

7.

Yansıma sözcükler, tabiattaki seslerin taklidi olan sözcüklerdir.

**Buna göre altı çizili sözcüklerden hangisi yansıma değildir?**

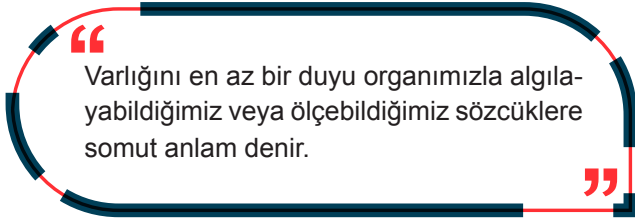
- A) Tak tak ayak sesleri geliyordu arka taraftan.
- B) Birinin yanında fısıll fısıll konuşmak ayıp kaçır.
- C) Ocaktaki yemekler fokur fokur kaynıyordu.
- D) İki saat içerisinde etraf gıcır gıcır olmuştu.



8. Aşağıdaki cümlelerin hangisinde “açı” sözcüğü terim anlamıyla kullanılmıştır?

- A) Yoğun sisten dolayı görüş açısını kaybetti.
- B) Onun olaylara bakış açısı çok değişti.
- C) Derste en çok aç sorularında takılıyordu.
- D) Türkçe sözcük türü açısından zengindir.

9.



Buna göre aşağıdaki cümlelerde altı çizili sözcüklerden hangisi somut anlamlıdır?

- A) Özellikle Karadeniz Bölgesi'nde nem oranı fazladır.
- B) Hava tahminlerinde hislerime çok güvenirim.
- C) Eğer hayatla ilgili bir umudun varsa doğru yoldasındır.
- D) İnsan ne kadar sıkıntı çekerse o kadar acı duyar.

10. Yazılış ve söylenişleri farklı fakat anlamları aynı olan sözcüklere eş anlamlı (anlamdaş) sözcükler denir.

Bu bilgiye göre eş anlamlı sözcükleri görmek isteyen bir öğrenci hangi gözlüğü takmamalıdır?

- A) Okul Mektep
- B) Cümle Tümce
- C) Kelime Sözcük
- D) Yanıt Soru

11. Aldığı ağrı kesici ilaçların etkisi kısa zamanda kendini hissettirdi.

Bu cümlede geçen “etki” sözcüğünün anlamdaşı hangisidir?

- A) Yarar
- B) Tesir
- C) Katkı
- D) Heyecan

12.

Gerçek anlam, bir sözcüğün akla ilk gelen ve herkesçe bilinen anlamıdır.

- I. Kitaplar hiçbir zaman değerini kaybetmez.
- II. Böyle bir olay karşısında bile sakindi.
- III. Takım dışında sert bir yönetim vardı.
- IV. Bugün ödevini yapmayanlar yandı.

Yukarıdaki numaralanmış cümlelerde yer alan altı çizili kelimelerden hangileri gerçek anlamda kullanılmıştır?

- A) I ve II.
- B) I ve III.
- C) II ve III.
- D) II ve IV.

13.

- I. Öğrenciler grup grup sayıldı.
- II. Dün şakır şakır yağmur yağmıştı.
- III. Her şey tıkr tıkr işliyordu.
- IV. Çiçekler öbek öbek dizilmişti.

Numaralanmış cümlelerde geçen ikilemelerden hangileri aynı anlamda kullanılmıştır?

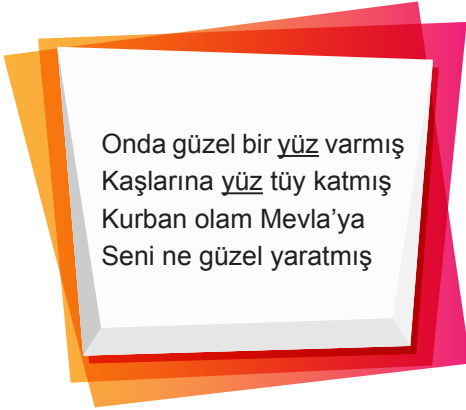
- A) I ve II.
- B) I ve IV.
- C) II ve III.
- D) II ve IV.



1. Aşağıdaki altı çizili sözcük çiftlerinden hangisi eş anlamlı değildir?

- A) Bu abide, şehrimize renk katacaktır.  
İlçe merkezindeki anıt tamamlanmak üzere.  
B) Edebiyat alanındaki araştırmaları beğenildi.  
Yazın hayatına yeni katılan yazarlardandı.  
C) Herkesin güvenini kazanmak çok zordu.  
Polisler bizim emniyetimizi sağlamak için vardır.  
D) Halkımız, bayrak noktasında çok hassastır.  
Ahali olarak hepimiz yardım etmeye hazırız.

2.



Bu mânideki altı çizili sözcüklerde bulunan anlam ilişkisinin benzeri aşağıdaki altı çizili sözcüklerden hangisinde vardır?

- A) Sınavı kazanırsam tatile gideceğim.  
B) Sulak arazilerin artırılması için çalışılıyor.  
C) Bu fotoğraflar çok kötü çekilmiş.  
D) Arı soktuğunu sonradan fark etti.

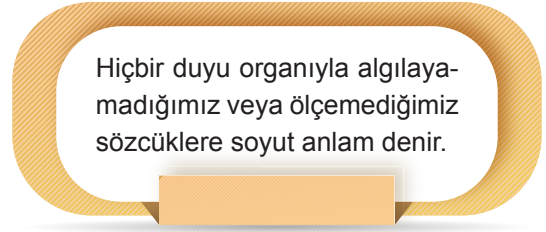
3. Aşağıdaki cümlelerde yer alan altı çizili kelimelerin hangisi gerçek anlamda kullanılmamıştır?

- A) Bu ay maaşından yüz elli lira kestiler.  
B) Onun eğitim yaşı çoktan gelmişti.  
C) Ablası iki yıl sonra yirmisine girecekti.  
D) Burada bir şeylerin döndüğünü anladım.

4. Aşağıdaki cümlelerde geçen deyimlerden hangisi yanlış kullanılmıştır?

- A) Başarılarımı çekemiyor, işlerime ön ayak oluyordu.  
B) Herkes sözlerimi can kulağıyla dinlesin.  
C) Kitaplarını bulmak için etrafı didik didik etti.  
D) Arkadaşının söylediği sözler ağırlığına gitmişti.

5.



Aşağıdaki cümlelerin hangisinde soyut anlamlı sözcük kullanılmamıştır?

- A) Yıkılan ümitlerle ayakta durmak çok zor olsa gerek.  
B) Yıllardır annem bize vefalı olmamızı nasihat ederdi.  
C) Dolaptan çıkardığı su dolu şişeyi masaya koydu.  
D) Öğretmenimi göremeyince hayallerim suya düştü.

6. Aşağıdaki cümlelerin hangisinde "Canla başla çalışmak" deyiminin eş anlamlısı vardır?

- A) Beni bu sözlerle can evimden vurmuştu.  
B) Kısa zamanda güzelim kitabın canına okudu.  
C) Son olaylar canından bezdirmişti onu.  
D) Geçimini sağlamak için canını dişine taktı.

7. "Yavaş" sözcüğü aşağıdakilerden hangisinde "Önüne gelen topa çok yavaş vurdu." cümlesindeki anlamıyla kullanılmıştır?

- A) Şimdilik yavaş yürüyor ama ileride hızlanır.  
B) Babası duymasın diye yavaş konuşuyordu.  
C) Suyun yavaş akanından korkmak lazım.  
D) Çöp kutusuna yavaş bir şekilde dokundu.



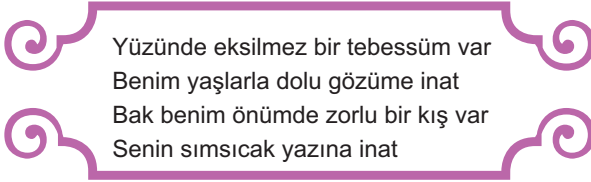


8. Bu alışverişte arkadaşının durumu beni ilgilendirmez, ben seni bilirim.

“Bilmek” sözcüğü, aşağıdakilerin hangisinde bu cümledeki anlamıyla kullanılmıştır?

- A) Bir dilin inceliklerini bilmek o dili kavramaya bağlıdır.  
B) Parayı sana verdim, bu nedenle sadece seni bilirim.  
C) LGS’deki Türkçe sorularının tamamını doğru bildi.  
D) Dikiş nakış işlerini yapmasını çok iyi bilirim.

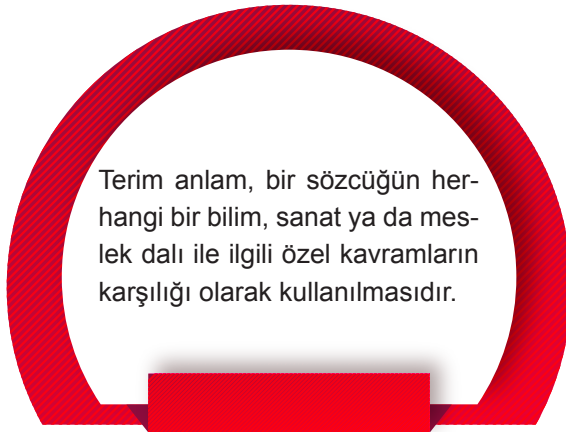
9.



Bu şiirde aşağıdaki söz sanatlarından hangisi kullanılmıştır?

- A) Tezat  
B) Abartma  
C) Benzetme  
D) Konuşurma

10.



Buna göre aşağıdaki cümlelerde yer alan altı çizili kelimelerden hangisi terim anlamda kullanılmamıştır?

- A) Maçta yavaş olduğu için sürekli ofsayta düşünüyordu.  
B) Açı değerlerini yanlış hesapladığı için puan alamadı.  
C) Son yıllarda astronomi alanında bazı gelişmeler oldu.  
D) Meridyenlerin yatay mı dikey mi olduğunu karıştırdı.

11. Aşağıdaki cümlelerin hangisinde ikileme, yansıma sözcüklerle kurulmamıştır?

- A) Temizlikten sonra evdeki camlar pırıl pırıl parlıyordu.  
B) Her zaman yemekleri şapırdata şapırdata yiyordu.  
C) Evin önündeki kediler miyav miyav diye dolaşıyordu.  
D) Yayladaki şırıl şırıl akan sulardan içmeye başladı.

12. I. Zavallı dostum, hiç yoktan suç üstüne kaldı.

II. Umudumuzu son saniyeye kadar koruduk.

III. En sonunda yok yere ceza yedim.

IV. Biz de aşağı yukarı on beş yıl bekledik.

Yukarıdaki numaralanmış cümlelerin hangilerinde altı çizili sözcükler anlamca birbirine en yakındır?

- A) I ve II.  
B) I ve III.  
C) II ve III.  
D) III ve IV.

13. I. Ustasını izleyerek işin inceliklerini öğrenmişti.

II. Yeni nesil, eskiyi öğrenmekte bir fayda görmüyor.

III. Her şeye dikkatli baktığı için kolay öğrenmişti.

IV. Bütün köy, bağırmanın kim olduğunu öğrendi.

Numaralanmış cümlelerin hangilerinde “öğrenmek” sözcüğü aynı anlamda kullanılmıştır?

- A) I ve II.  
B) I ve III.  
C) II ve III.  
D) II ve IV.

14. Haydar, aşağıdaki cümlelerdeki altı çizili sözcüklerin yerine Türkçe karşılıklarını kullanacaktır.

- Futbol oyununun son versiyonunu indirdim.
- Stadyumdaki ambiyans muhteşem görünüyordu.
- Ödevimi hangi linkten bulacağımı bilmiyorum.
- Filmde canlandırdığı karakter çok başarılıydı.

Buna göre Haydar aşağıdakilerden hangisini bu sözcüklerden herhangi birinin yerine kullanamaz?

- A) Sürüm  
B) Ortam  
C) Bağlantı  
D) Aktör



1.

Mecaz anlam, bir sözcüğün gerçek anlamından bütünüyle uzaklaşarak kazandığı yeni anlama denir.

**Aşağıdaki cümlelerin hangisinde altı çizili sözcük mecaz anlamıyla kullanılmıştır?**

- A) Yattığım odada boş bir yatak daha vardı.  
B) Annesinin ardından ağlayışına çok üzüldüm.  
C) Onun kendini beğenen tavırlarına ısınamadım.  
D) Bu filmin herkes için uygun olmadığını düşünüyorum.

2. Gençliğimde elimden düşürmediğim bir kitabı yeniden okuyayım dedim, demez olaydım. Daha ilk sayfalarda ----- Sevdığım kitap bu muydu? Beni alıp bilmediğim ufuklara götürün, benliğimi saran, yüreğimle özdeşleşen kitap bu kez bana hiçbir şey söylemedi.

**Bu parçada boş bırakılan yere aşağıdaki deyimlerden hangisi getirilemez?**

- A) düş kırıklığına uğradım.  
B) yüreğim burkuldu.  
C) boğazım düğümlendi.  
D) zevkten dört köşe oldum.

3. Aşağıdaki cümlelerin hangisinde zıt anlamlı kelimeler bir arada kullanılmıştır?

- A) Sıcak çayını yudumlarken bize soğuk bir bakış attı.  
B) Bir dargın bir barışık hallerinizle tanıdık sizi.  
C) Konferansa benimle gelip gelmeyeceğini bilmiyorum.  
D) Sendeki akıl delide olsa ne olurdu hâlimiz?

4. I. Hemen hemen işin yarısını bitirdik.

II. Onların gelmesi aşağı yukarı bir haftayı bulur.

III. Babanız neredeyse gelir, merak etmeyin.

IV. Bu kitap tam olarak yüz elli sayfadır.

**Numaralanmış cümlelerde geçen altı çizili sözler eşleştirildiğinde hangisi dışta kalır?**

- A) I. B) II. C) III. D) IV.

5. İngiliz edebiyatının en önemli kadın yazarlarından biri olan Jane Austen, kendi hikâyelerini on iki yaşındayken yazmaya başlamış ancak yaşadığı dönem, bir kadının “yazar” olarak anılmasını neredeyse imkânsız kıldığı için ismini gizlemek zorunda kalmış ve eserlerini “Bir Kadın” imzasıyla yayımlamış.

**Bu metinde aşağıdakilerden hangisinin anlamını karşılayan bir söz kullanılmamıştır?**

- A) olanaksız B) devir C) öykü D) sene

6. “Kolunu arı ısırıldı.” ve “Hiç kimyasal konmamış, tamamen arı bir topraktı.” cümlelerindeki “arı” sözcükleri ses-teştir. “Arı” sözcüğü birinci cümlede “bal yapan hayvan”, ikinci cümlede “saf, katkısız” anlamında kullanılmıştır. Yani her iki sözcüğün de yazılışları aynı olmasına rağmen anlamları farklıdır.

**Bu açıklamaya göre “Yüzü her zaman yağlı görünürdü.” cümlesindeki “yüz” sözcüğünün eş seslisi aşağıdakilerin hangisinde kullanılmıştır?**

- A) Bu sıralar annem kardeşime çok yüz verdi.  
B) Benden yüz bulamayınca odasına çekildi.  
C) Köyümüze yüz gündür su gelmiyordu.  
D) Yaptıklarını yüzüne bir bir vuruyordu.



7. Diyelim ki yıllar önce bir eleştirmen, bir yapıt hakkında kimi yargılarda bulunmuş.

**Altı çizili kelime grubunun bu cümleye kattığı anlam aşağıdakilerden hangisinde vardır?**

- A) Doğru kabul ettiğimiz yargıların çoğu tartışmaya açıktır.  
 B) Sanatçı, gerçeklere kendi yorumunu katarak aktarabilir.  
 C) Yazarın yorumunu göz ardı edip var olanı aktardığını farz edelim.  
 D) Aslında edebi bir metinde, değişenin içinde değişimi yakalayabiliriz.

8. Yalnız kendi tecrübelerini yazmaya kalkan romancı çabuk tükenir.

**“Tükenmek” sözcüğünün bu cümledeki anlamı aşağıdakilerden hangisidir?**

- A) Anlamını yitirmek, değerini kaybetmek  
 B) Verimliliğini yitirmek, söyleyecek sözü kalmamak  
 C) Güçsüzleşmek, bitkinleşmek, yılgınlaşmak  
 D) Bitmek, sona ermek, kalmamak

9.

Terim anlam; bir bilim, sanat, meslek dalıyla ya da bir konuyla ilgili özel ve belirli bir kavramı karşılayan sözcüklerdir.

Öykü, farkları yakalama sanatıdır. O, roman gibi bütün bir hayatı kucaqlamaz. Bir anı gibi hayatın bir görüntüsünü tespit eder, sonra onu seri bir üslupla önümüze serer. İyi bir öyküde gereksiz, tablosunu çizdiği görüntü içinde hedefini bulmamış kelime yoktur.

**Buna göre terimler sözlüğü oluşturulmak istenirse bu metindeki kelimelerden hangilerine sözlükte yer verilmelidir?**

- A) Öykü-sanat-seri  
 B) Roman-sanat-hedef  
 C) Öykü-roman-anı  
 D) Roman-üslup-tablo

10. **Aşağıdaki cümlelerin hangisinde “ön” sözcüğü verilen anlama uygun kullanılmamıştır?**

	CÜMLE	ANLAM
A)	Arabayı lokantanın önüne park etmişti.	Bir şeyin esas tutulan yüzü, arka karşıtı
B)	Önümüz kış olduğu için tedbir almalıyız.	Yakın gelecek zaman
C)	Beykoz önlerine gelince arabamız bozuldu.	Civar, yöre
D)	Bu maçı kazandık mı önümüzde kimse duramaz.	Önce olan, ilk

11. I. Yaz tatilini geçirmek için ucuza bir ev tuttum.  
 II. Piknik için aldığım tüm malzemeler sadece yüz lira tuttu.  
 III. Yine verdiği sözü tutmuş, tam vaktinde burada olmuştu.  
 IV. Bu yaşta spor yapmak insanı zinde tutuyor.

**Numaralanmış cümlelerde “tutmak” sözcüğü kaç farklı anlamda kullanılmıştır?**

- A) 1  
 B) 2  
 C) 3  
 D) 4

12. • Ceylan gibi ürkek bir hâli vardı bu sıralar.  
 • Babam, çalışkanlıkta karınca gibiydi.  
 • Onu gördüğümde inci dişleriyle gülümserdi.  
 • Yıllardır koca bir çınar gibi ayakta duruyordu.

**Yukarıda verilen cümlelerdeki ortak söz sanatı aşağıdakilerden hangisidir?**

- A) Abartma  
 B) Benzetme  
 C) Konuşturma  
 D) Kişileştirme



1. Yazılış ve söylenişleri farklı fakat anlamları aynı olan sözcüklere eş anlamlı sözcükler denir.

S	A	L	T	F	İ
A	Ç	E	Ş	İ	T
Ç	A	T	İ	İ	F
A	M	A	D	L	İ
H	E	D	İ	Y	E
D	Ü	R	Ü	M	L

Aşağıdaki altı çizili kelimelerden hangisinin eş anlamlısı bu bulmacada yoktur?

- A) Cümle türü ile ilgili çok fazla soru çözdüm.  
B) Yardımcı eylem konusunu tam kavrayamadı.  
C) Her akşam soba başında yemek yedik.  
D) Doğum günümde birçok armağan geldi.
2. Genç öğretmen, öğrencilerine yaşama kendi penceresinden baktırmayı amaçlamış.  
**Bu cümlede** "kendi penceresinden baktırmak" **söz**üyle anlatılmak istenen aşağıdakilerden hangisidir?  
A) Öğrencilerine yaşamanın önemini anlatmak  
B) Yaşamı kendi bakış açısıyla göstermek  
C) Yaşamanın güzelliklerini yansıtmak  
D) Yaşamı farklı yönleriyle göstermek

3. I ve II. kelimeler arasında eş anlamlılık ilişkisi vardır.  
I ve III. kelimeler arasında zıt anlamlılık ilişkisi vardır.

Aşağıdakilerden hangisi bu bilgilere göre düzenlenmiştir?

	I. Kelime	II. Kelime	III. Kelime
A)	Misafir	Konuk	Kaçak
B)	Sıcak	Ilık	Soğuk
C)	Soru	Sual	Cevap
D)	İlgi	Alaka	İlgisiz

4. I. Yazın şehir dışına çıkıyoruz.  
II. Bu konunun dışında soru gelmez.  
III. Top çizginin yanından dışarı çıktı.  
IV. Tabağın dışını iyice yıkayamadık.

**Numaralanmış cümlelerde geçen "dış" sözcüğü hangi anlamda kullanılmamıştır?**

- A) Alanın sınırları içinde bulunmayan yer  
B) İçte bulunmayan yüzey  
C) Bir konunun kapsamına girmeyen şey  
D) Yabancı ülkelerle olan ilişkiler

- 5.

Deyimler birden fazla sözcükten oluşan kalıplaşmış sözlerdir. Çoğu zaman bu sözcüklerden en az biri gerçek anlamının dışında kullanılır.

Aşağıdakilerden hangisinde "baş" sözcüğü bir deyim içinde kullanılmamıştır?

- A) İç sesiyle baş başa kalmayı tercih ederdi.  
B) Annem bir haftadır baş ağrısından uyuyamıyordu.  
C) Başa gelince bir sıkıntı sabretmek gerekir.  
D) Onlarla bu şekilde başa çıkmak hiç kolay olmayacak.

6. "Bana yardım etmediği için ona öfkeliyim." cümlesinde "öfke" sözcüğü dokunulabilen, görülebilen, duyulabilen, koklanabilen, tadılabilen veya ölçülebilen bir varlık olmadığı için soyut anlamlıdır.

**Bu açıklamaya göre aşağıdaki cümlelerde altı çizili sözcüklerden hangisi soyut anlamlıdır?**

- A) Yağışlar genellikle kuzeybatıdan gelir.  
B) Açlıkta darı ekmeği helvadan tatlıdır.  
C) Sonbahar gelince içime bir hüzün çöker.  
D) Hava sıcak olduğunda dışarı çıkmıyoruz biz.





1. Aşağıdaki görsellerden hangisi, müzik alanında terim anlam olarak kullanılmaz?

A)



B)



C)



D)



2. I. Benim görüşüme göre eleştirmen haklıdır.  
II. Onun görüşlerine her zaman saygı duyarım.  
III. Görüş günü yaklaştığında heyecanı artardı.  
IV. Her görüşü dikkate almak zorunda değiliz.  
“Görüş” sözcüğü hangi cümlede diğerlerinden farklı anlamda kullanılmıştır?

A) I. B) II. C) III. D) IV.

3. “Açık” sözcüğü aşağıdaki dizelerin hangisinde “Üstü kapalı olmayan” anlamında kullanılmıştır?

- A) Mor bulutlarla açık türbene çatsam da tavan  
Yedi kandilli Süreyya'yı uzatsam oradan  
B) Dalgın duyuyor rüzgârın ahengini dal dal  
Baktım süzülüp geçti açıktan iki sandal  
C) Bir gün deniz ölgündü bir oltayla balıkta  
Kuşlar gibi yalnız yapayalnızdım açıktaki  
D) Ve açık pencerelerden mavi gökle giren rüzgâr  
Umudumun, hayallerimin sınırlarını çoktan aşar

4. Karşıt (zıt) anlamı sözcüklerin her ikisi de gerçek anlamı olması gerekir.

Buna göre aşağıdaki cümlelerin hangisinde altı çizili sözcükler zıt anlamı değildir?

- A) Temiz gömleğini yanlışlıkla kirli sepetine attı.  
B) Mağazadan yenisini alınca eskisini dolaba kaldırdı.  
C) Sert bakışlı adam yumuşak bir döşekte oturuyordu.  
D) Erken giderseniz şayet geç kalma sorunuz olmaz.

5.

Varlıkların ve kavramların nasıl olduğunu gösteren, sayılamayan, ölçülemeyen bir değer veya özelliği ifade eden sözcükler nitel anlamlıdır. Varlıkların ve kavramların sayılabilen, ölçülebilen, azalıp çoğalabilen özelliklerini gösteren sözcükler ise nicel anlamlıdır. Bazı sözcükler, cümledeki kullanımına göre nicel veya nitel anlam kazanabilir.

Buna göre aşağıdaki cümlelerin hangisinde hem nitel hem de nicel anlamı sözcükler bir arada verilmiştir?

- A) Komisyon, sınav sorularını dün hazırlamıştı.  
B) Bir kamyon kumu inşaata döktüler.  
C) Son günlerde burnu çok havadaydı.  
D) Yüksek rakıma sahip ilin en güzel köyüydü.

6. Deyimler kalıplaşmış sözlerdir. Sözcüklerin yerleri değiştirilemez, yerlerine başka kelimeler konulamaz. Örneğin “ağzında bakla ıslanmamak” yerine “ağzında fasulye ıslanmamak” denilemez.

Aşağıdaki cümlelerde geçen deyimlerden hangisinde bu kurala uyulmamıştır?

- A) Yolculuktan olacak, gözüme uyku girmedim.  
B) Haftaya bize geleceğine dair söz aldım.  
C) Bu konuyu anlatana kadar dilimde tüy bitti.  
D) Susuzluktan damağım dilime yapıştı.



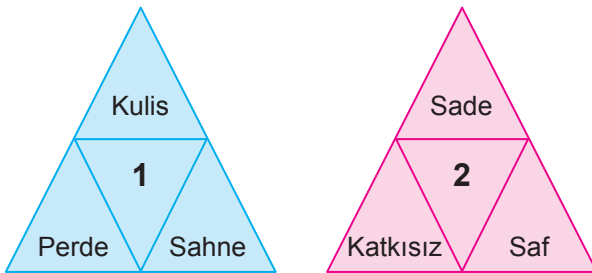
7. Aşağıda "inmek" sözcüğünün farklı anlamları verilmiş ve bunlar bir cümle içerisinde kullanılmıştır.

1. Ayağındaki şişlik yavaş yavaş iniyor.	a. Dağ, tepe vb. yüksek bir yerden gelmek
2. Yağmurdan duvar inmiş.	b. Değeri düşmek
3. Son zamanlarda altın fiyatları indi.	c. Alçalıp eski durumuna dönmek.
4. Dün gece dağdan kurt sürüsü inmiş.	d. Yıklamak.

Bu sözcüklerin kullanımı ve anlamları hangisinde doğru bir şekilde eşleştirilmiştir?

A) <table border="1"><tr><td>1</td><td>2</td><td>3</td><td>4</td></tr><tr><td>c</td><td>d</td><td>b</td><td>a</td></tr></table>	1	2	3	4	c	d	b	a	B) <table border="1"><tr><td>1</td><td>2</td><td>3</td><td>4</td></tr><tr><td>a</td><td>b</td><td>c</td><td>d</td></tr></table>	1	2	3	4	a	b	c	d
1	2	3	4														
c	d	b	a														
1	2	3	4														
a	b	c	d														
C) <table border="1"><tr><td>1</td><td>2</td><td>3</td><td>4</td></tr><tr><td>d</td><td>c</td><td>a</td><td>b</td></tr></table>	1	2	3	4	d	c	a	b	D) <table border="1"><tr><td>1</td><td>2</td><td>3</td><td>4</td></tr><tr><td>b</td><td>c</td><td>d</td><td>a</td></tr></table>	1	2	3	4	b	c	d	a
1	2	3	4														
d	c	a	b														
1	2	3	4														
b	c	d	a														

8. Aşağıdaki şekillerde numaralanmış bölümlere, çevresindeki sözcük veya söz gruplarının çağrıştırdığı en uygun kavram yazılmak istenmektedir.



Buna göre, numaralanmış yerlere getirilecek kavramlar aşağıdakilerin hangisinde doğru verilmiştir?

<u>1</u>	<u>2</u>
A) Tiyatro	Doğal
B) Sinema	Süslü
C) Tiyatro	Abartı
D) Sinema	Sıradan

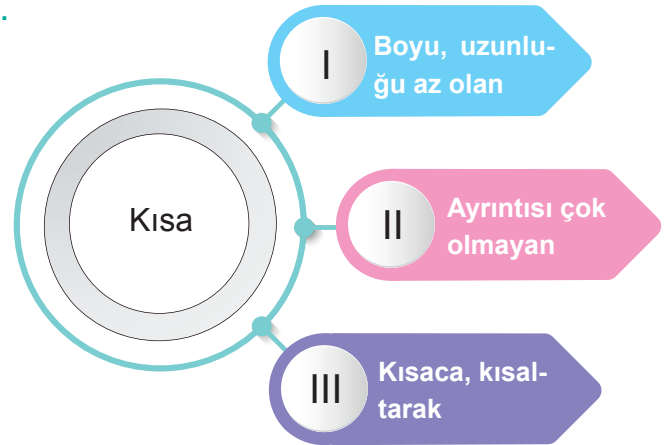
9.

Cümle	Gerçek Anlam	Mecaz Anlam	Terim Anlamı
Göz göre göre elimle <u>batırmışım</u> gençliğimi.		X	
Denizde yüzerken kulağına su <u>kaçmış</u> .	X		
Dönem ödevim için bir <u>kompozisyon</u> yazmalıyım.			X
Aşırı <u>serbest</u> hareketleri göze batıyordu.		X	

Tablodaki altı çizili sözcüklerden hangisinin anlam özelliği yanlış gösterilmiştir?

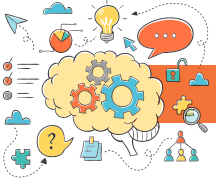
- A) batırmışım                      B) kaçmayı  
C) kompozisyon                      D) serbest

10.



Aşağıdaki cümlelerin hangisinde "kısa" sözcüğü bu açıklamalardan farklı bir anlamda kullanılmıştır?

- A) Yağmurda beklemeyelim diye kısa konuştu.  
B) Kısa boylu olduğu için basket takımına alınmadı.  
C) En kısa zamanda iş görüşmesine gidecekti.  
D) Konuyu anlamamız için kısa bir bilgi verdi.

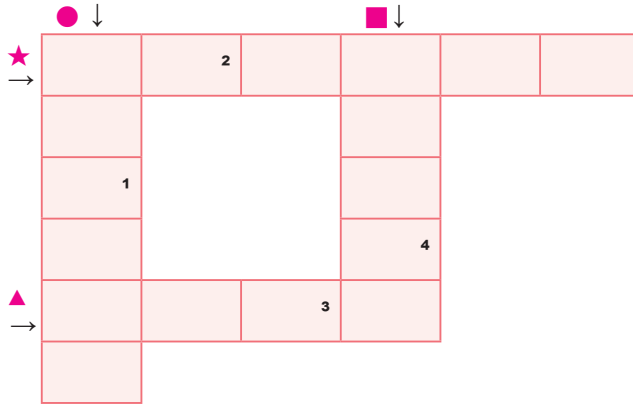


1. Her ferdin günümüzde yediğine ve içtiğine azami şekilde dikkat etmesi gerekir. Aksi takdirde belli bir müddet sonra sağlığımız tehlikeye girebilir. Böyle bir olumsuz durumla karşılaşmamak için diyet programları uygulayabilir, belli mesafelerde yürüyüşler yapabilir, gazlı ve yağlı içeceklerden uzak durabilir kısaca sağlığınıza dikkat etmeliyiz.

Bu metindeki bazı sözcüklerin anlamları “■,★,●,▲” simgeleriyle verilmiştir.

**Bu sözcükleri metinden bularak aşağıdaki bulmacaya yerleştiriniz.**

- : Sağlığı korumak veya düzeltmek amacıyla uygulanan beslenme düzeni
- ★ : Bir şeyin, bir olayın başı ile sonu arasında geçen zaman aralığı
- : İki noktanın birbirlerine olan uzaklığı, ara
- ▲ : Kendine özgü nitelikleri yitirmeden bölünemeyen tek varlık, birey



ANAHTAR SÖZCÜK

1	2	3	4
---	---	---	---

**Numaralanmış kutularda yer alan harfler “ANAHTAR SÖZCÜK” bölümüne yerleştirildiğinde aşağıdakilerden hangisi oluşur?**

A) S Ü R E

B) E S E R

C) T E R S

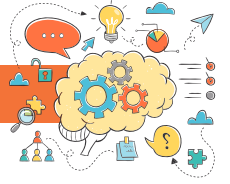
D) S E R T

2. Her şey biraz da unutmakla başlıyor. Bütün unutuşlarımız hayatımızdaki yeni kapıları aralıyor. Geçmişe aklı takılıp kalmış olanlar asla yarına bakamazlar. Yani unutmaya eklemek gibi muhtacız. Her şeyi sanki dün olmuş gibi hatırlamak çoğu zaman bize acı verir. Kabukta kalmak değil, öze inmekle bu acılar çözüme kavuşur.

**Bu parçadaki “kabukta kalmak değil, öze inmek” sözüyle anlatılmak istenen aşağıdakilerden hangisidir?**

- A) Acıların merhemini bulana kadar aramak
- B) Bilinmeyen durumlardan bilinen durumları tercih etmek
- C) Görünene değil görünmeyen değerlere ulaşmak
- D) Yaşanmışlıkları geride bırakıp geleceğe bakmak





3.



**Görselde yer alan sözcüklerin tamamının gerçek anlam olarak kullanıldığı metin aşağıdakilerden hangisidir?**

- A) Sıcak bir ağustos günü yürüyorduk. Gideceğimiz yere epey daha yol vardı. Kaç saat, kaç dakika daha yürüyeceğimizi bilmiyorduk. Kimsenin konuşacak, muhabbet edecek havası yoktu. Sadece bir an önce bitmesini istiyorduk.
- B) Sabahın erken saatlerinde yola koyulmuştuk. Kavurucu havanın etkisini dakikalar geçtikçe hissediyorduk. Ama aramızdaki samimiyet ve sıcaklık bu yorgunluğu hemen atlatmamızı sağlamıştı bile. Neşe ile yürüyorduk.
- C) Hava bir hayli sıcaktı. Derede azıcık serinlemiştik. Kayaların arasından bir keçi yolu bulduk, yukarılara tırmanmaya başladık. On beş dakika yürüyünce Kalkanca diye bir yere geldik. Havanın kararmasını beklemeden çadırlarımızı kurduk.
- D) Sıcak havanın altında yürüyorduk. Ancak bir yolunu bulup gruptan ayrılmam lazımdı. Yoksa dakikalar sonra karşımıza çıkacak sıkıntılara katlanmam gerekecekti. Herkesin dikkati başka yöndeyken ben çaktırmadan sıvışmıştım.

4. Suat, aşağıdaki görsellerin yanına deyim oluşturacak şekilde sözcükler yazmalıdır.



Kişinin bir işi  
veya müşterisi  
olmamak



Bir sınavda ba-  
şarısız olmak



Bir kimseyi  
el işaretiyle  
çağırarak



Bir konu  
hakkında pot  
kırmak

**Buna göre anlamı verilen deyimleri eşleştirmek isteyen Suat, bu etkinlikte aşağıdaki sözcüklerden hangisini kullanamaz?**

A) avlamak

B) devirmek

C) toplamak

D) atmak

**1. Aşağıdakilerin hangisinde “yeni” sözcüğü, cümlede kazandığı anlamla doğru eşleştirilmiştir?**

- A) Bu yaz **yeni** bir eve taşındık. → Daha öncekilerden farklı olan
- B) Bu **yeni** haber herkesi üzdü. → En son edinilen
- C) Bugün **yeni** bir elbise aldı. → Kullanılmamış olan, eski karşıtı
- D) Derse, **yeni** atanan öğretmen girdi. → Tanınmayan, bilinmeyen

2. Daha bu sabah, eski kitaplarımı karıştırırken, birinin arasında kurumuş bir çiçek buldum. Bu çiçeği oraya ne zaman koyduğumu hatırlamak şöyle dursun farkında bile değilim. Çiçeği dikkatlice elime alıp incelemeye başladım. Daha sonra kitaba şöyle bir göz attığımda kitabın kendine has sesi olduğunu hissettim.

**Bu metinde altı çizili sözlerle anlatılmak istenenler aşağıdakilerin hangisinde sırayla verilmiştir?**

- A) yanı sıra – çeşitlilik  
B) bir yana – özgün anlatım  
C) ara sıra – farkındalık  
D) zaman zaman – sürükleyicilik

**3.**

I  
Asansör dördüncü katta durdu. Kapısında 17 yazan daireye girdik. Tahmin ettiğim gibi evde çok az mobilya vardı. Salonun duvarları fotoğraflarla ve afişlerle kaplanmıştı. Ortada, eskiciden alınmış izlenimi veren ceviz yemek masası yere çakılmışçasına duruyordu.

II  
Gözüm otobüs duraklarının önünde duran simitçi çocuğa ilişti. Aslında simit satmakta başarılı olamayacak kadar küçüktü. Tezgâhındaki tüm simitleri satsa ne kadar kâr edebileceğini hesaplamaya çalıştım. Lakin hesabın küçüklüğü canımı acıttı. Simitçi çocuğun yanına gitsem de bir türlü konuya giremedim.

**“Girmek” sözcüğü numaralanmış metinlerde hangi anlamlarda kullanılmıştır?**

- I  
A) Bir şeyin yapımında yer almak  
B) Dışarıdan içeriye geçmek  
C) Almak, fethetmek  
D) Yeni bir duruma geçmek
- II  
A) Erişmek, ulaşmak  
B) Girişmek, başlamak  
C) İncelemek, ayrıntılara inmek  
D) İyice anlamak, iyice bilmek



**1. Hükümdar, yaşlı bilgeye sorar:**

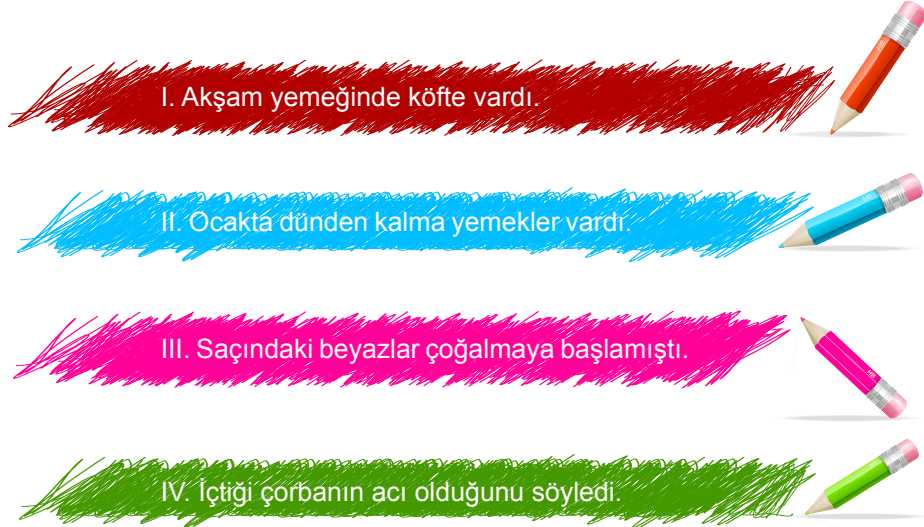
- Nedendir acaba, her gün bilgeler hükümdarları ziyaret ederler de bir gün bir hükümdar kalkıp bir filozofa gitmez?

Yaşlı bilge:

- Bunda şaşılacak bir şey yok, hükümdarım. Çünkü daima hekimler hastaları ziyaret ederler, hastalar hekimleri değil. Sadece hastanın ne zaman ayağa kalkacağı belli değildir.

**Bu diyalogda "kalkmak" sözcükleri hangi anlamlarda kullanılmıştır?**

- A) Oturma durumundan dik duruma gelmek - Yukarı doğru yükselmek  
B) Gitmek üzere yerinden ayrılmak - İyileşerek gezecek duruma gelmek  
C) Yerinden ayrıлып yol almaya başlamak - Uçmak, havalanmak  
D) Girişmek, başlamak, davranmak - Geçerliğini yitirmek



Somut anlamlı sözcükler beş duyu organımızla algıladığımız sözcüklerdir.

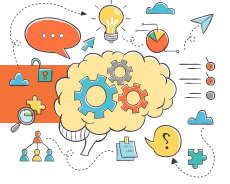
**2. Buna göre görselde numaralanmış cümlelerin hangisinde farklı bir duyu ile algıladığımız somut anlamlı bir sözcük vardır?**

- A) I. B) II. C) III. D) IV.

**3. (I) Kış, şehrin her tarafına sessizce yerleşmeye çalışıyordu. (II) Rüzgârlar da kışın bu sessizliğine nazire edercesine delice esiyordu. (III) Evinde oturan birçok kişi bu manzarayı pencereden seyretmeyi tercih ediyordu. (IV) Bu durum biraz daha devam edecek galiba.**

**Bu metinde numaralanmış cümlelerin hangilerinde aynı söz sanatı kullanılmıştır?**

- A) I ve II. B) I ve III. C) II ve III. D) II ve IV.



4. Eş sesli (sesteş) sözcükler; yazılışları ve okunuşları aynı, anlamları farklı olan sözcüklerdir.

Buna göre aşağıdaki cümlelerin hangisinde eş sesli (sesteş) sözcük yoktur?

A) Ben bile bu olayın buraya geleceğini tahmin edemezdim.

B) Polis havaya üç el ateş açınca herkes yere eğildi.

C) Duvardaki boyalar zamanla dökülmeye başladı.

D) Yol yapım çalışmaları bir müddet daha devam edecekmiş.

5. Aşağıda bazı kelimelerin anlamları ve bu kelimelerin bu anlamda kullanıldıkları cümleler verilmiştir. Bu kelimeleri cümlelerin içinden bulmacanın satırlarına yazınız.

1					
2					
3					

### ANLAMLAR

Soldan Sağa

- İnsanı bir şeye veya bir kimseye karşı yakın ilgi ve bağlılık göstermeye yönelten duygu
- Değeri, üstünlüğü, yaşlılığı dolayısıyla bir kimseye karşı dikkatli, özenli davranmaya sebep olan sevgi duygusu, hürmet
- Korku, çekinme ve kuşku duymadan inanma ve bağlanma duygusu, itimat

### CÜMLELER

- Hayatta herkese güven duyulmayacağını anlamıştı.
- Anne sevgisinden yoksun olarak büyümüşü.
- Kendisini yetiştiren ustasına son derece saygılıydı.

Buna göre bulmacanın ilk sütununda yer alan harfler aşağıdakilerden hangisidir?

A) 

S
G
V

B) 

S
S
G

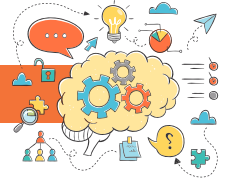
C) 

K
S
V

D) 

G
S
V

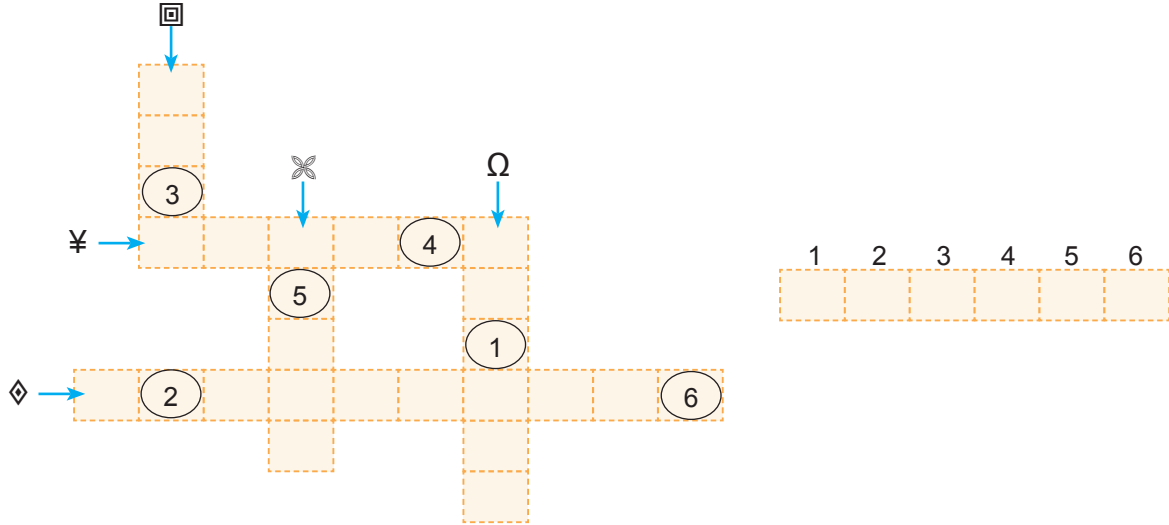




3. Aşağıdaki dizelerin hangisinde “acı” sözcüğü karşısında verilen anlama uygun kullanılmamıştır?

	Dizeler	ANLAM
A)	Sızlatır bazı saatler dayanılmaz bir acı Kökü toprakta kalıp kendi kesilmiş ağacı	Sızı, sancı, ağrı, yara
B)	Yalnız acı bir söz, zehirle pişmiş aştan, Ve ayrılık, anneden, vatandan, arkadaştan	Istirap veren, hüzünlü, dokunaklı
C)	Kuru gazel gibi göğe savrulma, Acı poyraz gibi esip savrulma	Dondurucu rüzgâr
D)	İlk sevgiye benzeyen ilk acı, ilk ayrılık Yüreğimin yaktığı ateşle hava ılık	Dert, elem, keder

4. Bu metinde (◻, ¥, ✕, Ω, ◇) simgeleriyle verilen sözcüklerin eş anlamlarını bulmacaya yerleştiriniz.



Büyük bir sessizlik içinde kılavuzumuzu takip ediyorduk. Koskoca kafileden çıt çıkmıyordu. Biraz sonra köşeyi dönünce tüm ihtişamıyla karşımıza dikildi: Çanakkale Şehitler Anıtı. Ecdadımızın vatan uğruna kanlarını döktüğü topraklardayız.

✕ ¥

Neredeyse dünyanın her ana karasından insanın ayak bastığı topraklar. Kılavuzumuzun kesik kesik anlatımları geliyor

◻

Ω

kulağıma fakat hepimiz büyülenmiş gibi savaş sahnelerini hayal ediyoruz. Ansızın bir mermi gelecekmiş gibi bir asker su

◇

isteyecekmiş gibi... Savaşın kokusunu bile hissediyoruz.

Numaralanmış kutularda yer alan harfler “anahtar sözcük” bölümüne yerleştirildiğinde aşağıdakilerden hangisi oluşur?

A) 1 2 3 4 5 6  
H İ Z M E T

B) 1 2 3 4 5 6  
B A Y R A K

C) 1 2 3 4 5 6  
H İ T A B E

D) 1 2 3 4 5 6  
T E B R İ K



*Not Alınız...*

